

# PROJEKT ARCHITEKTONICZNO – BUDOWLANY

STAROSTWO POWIATOWE  
Puławach  
24-100 Puławy, al. Królewska 19  
NIP 716-22-70-644, REGON 43102611

TEMAT: PRACE KONSERWATORSKIE ELEWACJI BRAMY WJAZDOWEJ WRAZ Z MUREM PARKANOWYM PRZY KOŚCIELE PW. NARODZENIA NMP I ŚW. MICHAŁA ARCHANIOŁA W KUROWIE

INWESTOR: PARAFIA NARODZENIA NMP I ŚW. MICHAŁA ARCHANIOŁA W KUROWIE, UL. LUBELSKA 6, 24-170 KURÓW

ADRES: DZ. NR 2574 ORAZ 2948, OBRĘB 0009 KURÓW, GMINA KURÓW, POWIAT PUŁAWSKI, WOJ. LUBELSKIE

IDENTYFIKATOR DZIAŁEK: 061406\_2.0009.2574; 061406\_2.0009.2948;

FAZA: PROJEKT BUDOWLANY

PROJEKTANT: AMA MATEUSZ WIĄCKOWSKI, ul. TOPAZOWA 2, 39-400 TARNOBZEG, NIP: 8672122682

KATEGORIA OBIEKTU BUDOWLANEGO: VIII



PROJEKTANT/AUTOR OPRACOWANIA:

IMIĘ I NAZWISKO	BRANŻA	NR UPRAWNIENÍ	DATA	PODPIS
mgr inż. arch. Mateusz Wiackowski	Architektura	MPOIA/080/2018	03.2024	

MARZEC, 2024



## SPIS TREŚCI

PROJEKT ARCHITEKTONICZNO-BUDOWLANY.....	4
1. Rodzaj i kategoria obiektu budowlanego .....	4
2. Zamierzony sposób użytkowania lub program użytkowy obiektu .....	4
3. Układ przestrzenny oraz forma architektoniczna .....	4
4. Charakterystyczne parametry budynku.....	13
5. Obszar oddziaływanie inwestycji.....	13
6. Opinia geotechniczna oraz informacje o posadowieniu obiektu budowlanego .....	13
7. Liczba lokali mieszkalnych i użytkowych.....	13
8. Liczba lokali mieszkalnych dostępnych dla niepełnosprawnych .....	13
9. Opis niezbędnych warunków do korzystania z obiektu użyteczności publicznej i mieszkaniowej budownictwa wielorodzinnego przez osoby niepełnosprawne .....	14
10. Parametry techniczne obiektu budowlanego charakteryzujące wpływ obiektu budowlanego na środowisko i jego wykorzystanie oraz na zdrowie ludzi .....	14
11. Analiza technicznych, środowiskowych i ekonomicznych możliwości realizacji wysoce wydajnych systemów alternatywnych zaopatrzenie w energię i ciepło .....	14
12. Analiza technicznych i ekonomicznych możliwości wykorzystania urządzeń, które automatycznie regulują temperaturę oddzielnie w poszczególnych pomieszczeniach lub w wyznaczonej strefie ogrzewanej.....	15
13. Informacje o zasadniczych elementach wyposażenia budowlano-instalacyjnego, zapewniających użytkowanie obiektu budowlanego zgodnie z przeznaczeniem .....	15
14. Dane dotyczące warunków ochrony przeciwpożarowej .....	15
DOKUMENTACJA FOTOGRAFICZNA .....	16
UWAGI KOŃCOWE .....	23
OŚWIADCZENIE .....	24
UPRAWNIENIA PROJEKTANTA I PRZYNALEŻNOŚĆ DO IZBY BRANŻOWEJ .....	25
SPIS RYSUNKÓW .....	27
ZAŁĄCZNIKI .....	28

STAROSTWO POWIATOWE

## PROJEKT ARCHITEKTONICZNO-BUDOWLANY

24-100 Pulszów, al. Kmiecia 10

NIP 716-22-70-644, REGON 141070100

### 1. Rodzaj i kategoria obiektu budowlanego

- Mur zewnętrzny
- Kategoria obiektu budowlanego: VIII

### 2. Zamierzony sposób użytkowania lub program użytkowy obiektu

Teren inwestycji jest objęty UCHWAŁA Nr XI/45/03 RADY GMINY W KUROWIE z dnia 23 czerwca 2003 r. w sprawie uchwalenia miejscowego planu zagospodarowania przestrzennego "Kurów- Centrum".

W ramach przedmiotowego projektu zakres prac obejmuje przebudowę i remont muru ogrodzeniowego kościoła Narodzenia NMP i św. Michała Archaniola w Kurowie. Przedmiotowe założenie projektowe nie wpływa na dotychczasowy sposób użytkowania obiektu. Działka znajduje się w całości w obszarze, oznaczonym w planie UP1 jako - Teren usług publicznych oraz ZP jako ZP - teren zieleni publicznej ogólnodostępnej.

**MAJĄC NA UWADZE POWYŻSZE, NALEŻY STWIERDZIĆ, ŻE PROJEKTOWANA INWESTYCJA JEST ZGODNA Z USTALENIAMI Miejskowym Planem Zagospodarowania Przestrzennego uchwalonego UCHWAŁA Nr XI/45/03 RADY GMINY W KUROWIE z dnia 23 czerwca 2003 r. w sprawie uchwalenia miejscowego planu zagospodarowania przestrzennego "Kurów- Centrum"**

Budynek kościoła wraz z przedmiotowym murem zewnętrznym podlega ochronie prawnej jako wpisany do wojewódzkiej rejestru zabytków pod numerem A/409 „Kościół paraf. pw. Narodzenia NMP i św. Michała Arch. z wyposażeniem wnętrza, dzwonnica, mur z bramkami, drzewostan w obrębie cmentarza kościelnego, plebania i budynek d. szkoły Grzegorza Piramowicza (ul. I Armii WP)“

### 3. Układ przestrzenny oraz forma architektoniczna

#### OPIS STANU ISTNIEJĄCEGO

Przedmiotem opracowania jest mur ogrodzeniowy budynku kościoła parafii rzymskokatolickiej w Kurowie. Kościół parafialny renesansowy, składa się z nawy głównej i 2 naw bocznych. Ołtarz barokowy i siedem ołtarzy bocznych. Dzwonnica murowana z XVIII wieku. Plebania klasycystyczna z 1778–1782. Co do okresu powstania muru ogrodzeniowego nie znaleziono informacji w dostępnych materiałach, szacuje się, że obiekt ma ponad 100lat i mógł być wznoszony etapami, wraz z budową lub rozbudową istniejących obiektów. O szacunkowym wieku muru ogrodzeniowego informuje zdobienie nad brama wejściowa – 1911. Mur ogrodzeniowy wykonany w postaci murowanej z cegły pełnej, wykonany na fundamencie z cegły oraz kamienia – posadowienie

bezpośrednie. Mur ogrodzeniowy w całości jest otynkowany, posiada zadaszenie betonowe na odcinku wewnętrznym oraz z blachy na odcinku zewnętrznym. Charakterystycznym elementem muru jest konstrukcja wokół głównej bramy wejściowej składającej się z jednej dużej bramy i dwóch furtek. Przekrój muru ogrodzeniowego to mieszana konstrukcja pełna i półpełna, z wgłębieniami od strony podwórka. Brama wejściowa o konstrukcji murowanej z cegły posiada: półkoliste nadproża, które wypełniają stalowe furtki i brama oraz zdobienia w postaci gzymsów, filarów o zmiennym przekroju, wieżyczek a w górnej części centralnie osadzonego portalu z płaskorzeźbą i krzyżem. Zdobienia wykonane w konstrukcji murowej wykończone blacha na rąbek.

Przegląd stanu technicznego konstrukcji muru ogrodzeniowego wykonanego wokół kościoła dokonano w czerwcu 2023 r. Ocenie poddano elementy konstrukcyjne muru ogrodzeniowego oraz jego elementy wykończeniowe. Przegląd obiektu wykonano z uwagi, że na konstrukcji nośnej pojawiły się widoczne uszkodzenia objawiające się zarysowaniami, pęknięciami i przemieszczeniem elementów konstrukcji oraz ich odchyleniem od pionu. Wyniki przeglądu technicznego zostały przedstawione w Ekspertyzie technicznej dotyczącej stanu technicznego muru ogrodzeniowego budynków kościoła Parafii Narodzenia NMP i św. Michała Archanioła w Kurowie opracowanej przez mgr inż. Łukasza Sekułę PRACOWANIA PROJEKTOWA STABILO Ul. Czapińskiego 2/LU01 31-312 Kraków. Na podstawie przeprowadzonej wizji lokalnej i po przeprowadzonej analizie technicznej stwierdza się, że stan techniczny części murów ogrodzeniowych wokół budynku kościoła Parafialnego w Kurowie jest zły i wymaga pilnego remontu.

#### **Mur ogrodzeniowy w rejonie A**

Brama wejściowa, główna, monumentalna część muru ogrodzeniowego wyposażona w bramę oraz dwie furtki stalowe wejściowe. Konstrukcyjnie brama wykonana jest, jako murowana z cegły pełnej na zaprawie cementowo wapiennej. Ściany i filary posiadają liczne zdobienia wykonane również z cegły pełnej – gzymsy, wieżyczki, górny portal z płaskorzeźbą i krzyżem. Wszystkie elementy wykończeniowe przykryte daszkami z blachy na rąbek. Konstrukcja w strefie wejściowej wykazuje znaczne odchylenie od pionu, zarysowania oraz konstrukcyjne pęknięcia wraz z przemieszczeniem elementów. Cała bryła, którą stanowi obiekt bramy wejściowej odchyła się od pionu w całości, w sposób nierównomierny osiadając. Odchylenia od pionu występują w dwóch kierunkach, w kierunku ulicy Żabiej – strona zachodnia oraz w kierunku ul. Lubelskiej - strona północna. Wraz z uszkodzeniami charakterystycznymi dla nierównomiernego osiadania obiektu czyli odchyleniem od pionu na obiekcie pojawiły się pęknięcia i zarysowania. Spora część pęknięć ma zasięg na całą szerokość muru. Dodatkowo na konstrukcji pojawiły się uszkodzenia tynku spowodowane wilgocią podciąganą od fundamentów.

#### **Mur ogrodzeniowy w rejonie B**

Mur ogrodzeniowy równoległy do ul. Żabiej, zlokalizowany z lewej strony bramy wejściowej jest w zadowalającym stanie technicznym. Posiada w prawdzie uszkodzenie – zarysowania spowodowane nierównomiernym osiadaniami fundamentów, oraz zawilgocenia i uszkodzenia tynków, lecz jego stan techniczny nie zagraża bezpieczeństwu użytkowników. Mur posiada również nieznaczne odchylenie od pionu, nie kwalifikujące się w chwili obecnej do naprawy konstrukcyjnej.

STAROSTWO POWIATOWE  
w Parawach

24-100 111 22 70 644, REGON 431070170

Mur ogrodzeniowy w rejonie C  
NIP 716-22-70-644, REGON 431070170

Kolejnym analizowanym obszarem muru ogrodzeniowego jest odcinek z prawej strony bramy wejściowej. Konstrukcja muru szerokości około 50cm (zmienna w różnych miejscach), wykonana z cegły pełnej, posadowiona bezpośrednio i przykryta zadaszaniem z blachy. Obszar muru równoległy do ulicy Żabiej, podobnie jak strefa wejściowa w złym stanie technicznym. Elementy zarysowane, odchylone od pionu w kierunku ul. Żabiej. Mur wykazuje oznaki nieprawidłowej pracy fundamentów.

#### **Mur ogrodzeniowy w rejonie D**

Mur ogrodzeniowy w rejonie dzwonnicy oraz budynków sąsiadujących, obszar przebiegający prostopadle do ul. Żabiej. Na tym obszarze nie stwierdzono ponadnormatywnych odchyłeń od pionu konstrukcji muru. Mur ogrodzeniowy nie jest w pełni wolny od uszkodzeń. Na tym obszarze uszkodzenia charakteryzują się lokalnymi zarysowaniami oraz uszkodzeniami tynku spowodowanego wilgocią, uszkodzenia te w ramach przewidzianych do wykonania prac remontowych należy naprawić.

#### **Mur ogrodzeniowy w rejonie F**

Mur ogrodzeniowy w rejonie F jest najmniej uszkodzony. Jego konstrukcja wykonana została na terenie, który nie jest w sposób znaczący podniesiony ponad sąsiedni teren a dodatkowo mur na końcówce (w rejonie bramy wjazdowej) posiada przyporę wzmacniającą. Z uszkodzeń obiektu na odcinku F widoczne są zarysowania oraz uszkodzenia tynku spowodowane wilgocią podciąganą przez mur w strefie cokołowej oraz wodą spływającą z obróbek blacharskich.

### **PROPONOWANE ROZWIĄZANIA PROJEKTOWE**

#### **PRACE POCZĄTKOWE**

Wszystkie wątpliwe działania, mogące mieć wpływ na uszkodzenie lub utracenie historycznych czy oryginalnych elementów czy detali obiektu powinna być uzgodnione podczas uprzednio zorganizowanych w tym celu komisji konserwatorskich z przedstawicielem właściwego Wojewódzkiego Urzędu Ochrony Zabytków.

**PRACE ZWIĄZANE Z PRZEBUDOWĄ I REMONTEM MURU OGRODZENIOWEGO ZGODNIE Z PROJEKTEM TECHNICZNYM BRANŻY KONSTRUKCYJNEJ PODZIELONO W ZALEŻNOŚCI OD CHARAKTERU PROPONOWANYCH PRAC NA NASTĘPUJĄCE ODCINKI A; B; C; D; F**

## MUR OGRODZENIOWY NA ODCINKU „A – BRAMA GŁÓWNA”

STAROSTWO POWIATOWE  
w Puławach  
24-100 Puławy, al. Królewska 19  
NIP 716-22-70-644, REGON 431029110

Brama wejściowa posiadająca największe uszkodzenia elementów konstrukcyjnych charakteryzujące się odchyleniem od pionu, nierównomiernym osiadaniem oraz ponadnormatywnym zarysowaniem i pęknięciami elementów konstrukcyjnych. Prostowanie istniejącej konstrukcji murowej jest zabiegiem trudnym, kosztowym oraz niebezpiecznym dla Wykonawców. W celu rozpoczęcia prac związanych z prostowaniem konstrukcji muru konieczne jest wzmocnienie fundamentu obiektu. W tym celu należy zabezpieczyć istniejącą konstrukcję murową elementami stalowymi i drewnianymi. Schemat wykonania skręcenia konstrukcji przedstawiono w projekcie technicznym PRACOWANI PROJEKTOWEJ STABILO.

UWAGA: Prace naprawcze przy odcinku „A – Brama główna” należy poprzedzić dokładną inwentaryzacją stanu istniejącego bramy, ściągając odpowiednio formy, kształty, profile i detale architektoniczne.

Po skręceniu konstrukcji należy ją podeprzeć podporami mostowymi HD 200 wspartymi na projektowanych fundamentach tymczasowych. Po wykonaniu opisanych prac zabezpieczających należy rozpocząć częściowe odkopywanie fundamentów obiektu i ich pogłębianie do projektowanego poziomu. Pogłębianie należy wykonywać odcinkami co około 1m, najpierw z jednej strony, następnie z drugiej strony. Odcinki na których będą wykonywane prace odsuwać od siebie, nie wykonywać jeden po drugim tylko w różnych częściach obiektu. Fundamenty projektu się wykonać, jako nowe żelbetowe, o geometrii nie odpowiadającej fundamentom pierwotnym, które posadowione zostaną na płycie fundamentowej na poziomie około -1,9 m poniżej poziomu istniejącego terenu na warstwie geotechnicznej IIIA, góra fundamentu na poziomie około -0,3m poniżej poziomu kostki brukowej. Fundamenty projektu się z betonu C30/37 W8 w celu dodatkowego zabezpieczenia ich przed podciąganiem wody. Niezależnie na fundamentach przewidziano wykonanie izolacji.

Po wykonaniu podbicia i wzmocnienia fundamentów w przestrzeń między fundamentem a konstrukcją murową należy wprowadzić ruszt stalowy. Prace należy prowadzić etapami, wprowadzoną belkę podpierać na zaprawie piaskowo-cementowej zostawiając jedynie miejsca, gdzie wprowadzone zostaną siłowniki prostujące konstrukcję. Rektyfikacje konstrukcji prowadzić siłownikami hydraulicznymi oraz podporami stalowymi. Zakłada się, że konstrukcje w części frontowej należy unieść do góry o około 50-100mm. Po wykonaniu rektyfikacji należy przystąpić do naprawy pęknięć i zarysowań konstrukcji – uszkodzenia należy szczyć i przemurować wg. specyfikacji opisanej dla muru odcinków pozostałych. Nowe fundamenty żelbetowe zabezpieczyć przed zasypaniem izolacją z preparatu powłokowego np. Bornit Fundament flex 2K zabezpieczoną dwiema warstwami folii.

Mur ogrodzeniowy, którego elementy znajdują się na styku z projektowanym nowym fundamentem należy podbić przed przystąpieniem do prac przy fundamentach bramy głównej. Podbicie należy wykonać do poziomu projektowanego posadowienia nowego fundamentu bramy głównej. Schemat konstrukcji muru w zakresie podbicia fundamentu przedstawiono w projekcie technicznym PRACOWANI PROJEKTOWEJ STABILO.

STAROSTWO POWIATOWE  
w Puławach  
24-100 Puławy, al. Królewska 19  
NIP 716-2270-044, REGON 141209110

po wyprostowaniu konstrukcji bramy głównej, jej elementy należy poddać zabiegom naprawczym.

#### Naprawa pęknięć i rys na ścianach muru:

- wykonanie iniekcji ciśnieniowej przy użyciu pakierów zaczynem na bazie wapna dołowanego z dodatkiem spoiwa hydraulicznego (trass wapno);
- zszywanie pęknięć spiralami skrętnymi wykonanymi ze stali nierdzewnej wklejonymi w spoiwa, zakład po 0,5 m w odległości co 25-30 cm, o średnicy 8 mm.

**UWAGA: ZSZYCIE NALEŻY WYKONAĆ OBUSTRONNIE, PRZED PRZYSTĄPIENIEM DO INIEKCJI NALEŻY PRAWIDŁOWO USZCZELNIĆ RYSĘ. ROZWIĄZANIE SZYCIA WYKONAĆ KOMPLETNYM SYSTEMEM PRODUCENTA.**

#### Naprawa powierzchni ścian muru

- mechaniczne usunięcie zawilgoconych i zasolonych tynków (40-50 cm powyżej strefy zasolenia);
- mechaniczne usunięcie zasolonych spoin w strefie zawilgocenia do głębokości ok. 2 cm;
- odsolenie i odgrzybienie odstąpiętej powierzchni wątku ceglanego;
- przeczyszczenie pozostałej powierzchni tynków, piaskowanie w celu zwiększenia przyczepności nowej warstwy scalającej – zacierka wapienna;
- wykonanie tynków renowacyjnych (tynk wapienny z dodatkiem mielonej cegły, jako warstwę wyrównującą zakłada się użycie tynków na bazie ciasta wapiennego z dodatkiem mielonej cegły i wapna trasowego w następujących proporcjach:
  - 1 część wapna;
  - 4 części piasku szarego wiślanego płukanego od 0-2mm, 0,5 tras wapna;
  - 1 część mielonej cegły od 2-4mm.

Dodatek mielonej cegły do wapiennego tynku poprawi oddychalność warstwy wyrównującej oraz odporność na działanie soli.

- scalenie całej powierzchni tynków zacierką mineralną uziarnienie od 0,6 mm podbarwioną w masie pigmentem ziemnym, kolorystkę ustalić w trybie komisji konserwatorskiej;
- scalenie kolorystyczne laserunkiem.

#### Pozostałe elementy bramy głównej:

- pozostałe powierzchnie detale architektonicznej, gzymsy, należy oczyścić ręcznie z wtórnych nawarstwień; odsolenie, odgrzybienie; korekta ubytków;
- scalenie fakturalne płaszczyzn, zacierką barwioną w masie;
- scalenie kolorystyczne - kolorystyka do akceptacji w trybie komisji konserwatorskiej;
- odczyszczenie, zabezpieczenie antykorozyjne i scalenie kolorystyczne elementów metalowych (krzyż i furtki wejściowe)
- przegląd obróbek blacharskich a w przypadku ich złego stanu, odtworzenie/wymiana górnej płaszczyzny okapu nakładką z blachy ołowianej grubości 0,5 mm zabezpieczający przed przenikaniem wody opadowej i niszczeniem wypraw tynkarskich w niższych partiach.



STAROSTWO POWIATOWE  
w Puławach  
24-100 Puławy, al. Królewska 19  
NIP 716-22-70-644, REGON 431020110

## MUR OGRODZENIOWY NA ODCINKU „C”

Mur ogrodzeniowy równoległy do ul. Żabiej oznaczony literą C przewidziano do naprawy i wzmocnienia poprzez wykonanie podbicia istniejących fundamentów. Jego konstrukcję nośną należy ustabilizować wzmacniając jej fundamenty. Wzmocnienie przewidziano do wykonania, jako klasyczne podbicie na całej długości odcinka muru według projektu technicznego PRACOWNI PROJEKTOWEJ STABILO. Nowoprojektowane fundamenty należy wykonać i posadzić poniżej poziomu posadowienia istniejącego muru – na warstwie gruntu rodzimego – a następnie wykonać izolację pionową za pomocą samy bitumicznej. Projektowane podbicie fundamentów ma za zadanie ustabilizowanie muru. Na obecnym etapie nie przewiduje się prostowania konstrukcji muru.

**UWAGA: ISTNIEJĄCY W TEJ CZĘŚCI ODCINKA MURU, PRZEPUST KABLOWY SIECI ELEKTROENERGETYCZNEJ NISKIEGO NAPIĘCIA ZACHOWAĆ W ISTNIEJĄCYM KSZTAŁCIE BEZ ZMIAN. SKONTROLOWAĆ STAN TECHNICZNY ISTNIEJĄCEJ RURY OSŁONOWEJ. W PRZYPADKU USZKODZENIA BĄDŹ ZŁEGO STANU, WYMIENIĆ NA NOWY.**

### Wykonanie zabezpieczenia przeciwwilgociowego:

- częściowe odkopanie muru do głębokości ok. 40 cm ;
- oczyszczenie lica muru;
- odsolenie i odgrzybienie powierzchni muru;
- wyrównanie podłoża zaprawą wapienną;
- zabezpieczenie szlamem mineralnym;
- na odcinkach muru gdzie nie ma opaski bądź jest w złym stanie technicznym należy wykonać nową opaskę anty rozbryzgową z kamienia/ kostki na lekkiej podbudowie ok. 25 cm z klinca. Ważne aby wykonać opaskę z odpowiednim spadkiem odprowadzającym wody odpadowe od muru.

### Naprawa pęknięć i rys na ścianach muru:

Istniejące pęknięcia należy zabezpieczyć poprzez:

- wykonanie iniekcji ciśnieniowej przy użyciu pakierów zaczynem na bazie wapna dołowanego z dodatkiem spoiwa hydraulicznego (trass wapno);
- szycie pęknięć spiralami skrętnymi wykonanymi ze stali nierdzewnej wklejonymi w spoiwa, zakład po 0,5 m w odległości co 25-30 cm, o średnicy 8 mm.

**UWAGA: ZSZYCIE NALEŻY WYKONAĆ OBUSTRONNIE, PRZED PRZYSTĄPIENIEM DO INIEKCJI NALEŻY PRAWIDŁOWO USZCZELNIĆ RYSĘ. ROZWIĄZANIE SZYCIA WYKONAĆ KOMPLETNYM SYSTEMEM PRODUCENTA.**

STAROSTWO POWIATOWE

### Naprawa powierzchni ścian muru

24-100 Piława, al. Królowej 1B  
NIP 716-22-70-044

- mechaniczne usunięcie zawilgoconych i zasolonych tynków (40-50 cm powyżej strefy zasolenia);

- mechaniczne usunięcie zasolonych spoin w strefie zawilgocenia do głębokości ok. 2 cm;
- odsolenie i odgrzybienie odsłoniętej powierzchni wątku ceglanego;
- przeczyszczenie pozostałej powierzchni tynków, piaskowanie w celu zwiększenia przyczepności nowej warstwy scalającej – zacierka wapienna;
- wykonanie tynków renowacyjnych (tynk wapienny z dodatkiem mielonej cegły, jako warstwę wyrównującą zakłada się użycie tynków na bazie ciasta wapiennego z dodatkiem mielonej cegły i wapna trasowego w następujących proporcjach:
  - 1 część wapna;
  - 4 części piasku szarego wiślanego płukanego od 0-2mm, 0,5 tras wapna;
  - 1 część mielonej cegły od 2-4mm.

Dodatek mielonej cegły do wapiennego tynku poprawi oddychalność warstwy wyrównującej oraz odporność na działanie soli.

- scalenie całej powierzchni tynków zacierką mineralną uziarnienie od 0,6 mm podbarwioną w masie pigmentem ziemnym, kolorystkę ustalić w trybie komisji konserwatorskiej;
- scalenie kolorystyczne laserunkiem.

### Obróbki blacharskie wieńczące mur:

- oczyścić z zabrudzenia;
- wykonać korektę ubytków oraz spłaszczyć rąbków;
- odtłuścić;
- pomalować farbą podkładową dostosowaną do blachy ocynkowanej;
- pomalować wierzchnią warstwę. Jako kolorystkę wstępnie przyjmuje się kolor z patynowanej miedzy do akceptacji w trybie komisji konserwatorskiej.

### Pozostałe elementy dotyczące bocznej bramy:

- detale architektonicznej, gzymsy, oczyszczenie ręczne z wtórnych nawarstwień; odsolenie, odgrzybienie; korekta ubytków;
- scalenie fakturalne płaszczyzn, zacierką barwioną w masie;
- scalenie kolorystyczne - kolorystyka do akceptacji w trybie komisji konserwatorskiej;
- odczyszczenie, zabezpieczenie antykorozyjne i scalenie kolorystyczne elementów metalowych (krzyż i furtki wejściowe)
- przegląd obróbek blacharskich a w przypadku ich złego stanu, odtworzenie/wymiana górnej płaszczyzny okapu nakładką z blachy ołowianej grubości 0,5 mm zabezpieczający przed przenikaniem wody opadowej i niszczeniem wypraw tynkarskich w niższych partiach.

## MUR OGRODZENIOWY NA ODCINACH „B”; „D”; „F”

STAROSTWO POWIATOWE  
w Puławach  
24-100 Puławy, al. Królewska 19  
NIP 716-22-70-644, REGON 431029116

Odcinek muru oznaczony literą B - zlokalizowany z lewej strony bramy głównej jest w zadowalającym stanie technicznym i nie wymaga prostowania oraz dużej ilości prac naprawczych. Lokalnie mur ten (odcinek B) wykazuje oznaki nieprawidłowej pracy spowodowanej osiadaniem fundamentów, lecz ich ilość i zakres jest niewielki i należy pozostawić je do obserwacji. Wykonane tynki na tym odcinku, poza niewielkimi lokalnymi uszkodzeniami są w dobrym stanie technicznym. Podobnie mury ogrodzeniowe na odcinkach D i F również konstrukcyjnie są w dobrym stanie technicznym, w nieco gorszym z uwagi na wykwity solne powodujące uszkodzenie wierzchnich warstw wykończeniowych. Mur ogrodzeniowy w rejonie B, D i F kwalifikuje się jedynie do prac remontowych.

### Wykonanie zabezpieczenia przeciwwilgociowego:

- częściowe odkopanie muru do głębokości ok. 40 cm;
- oczyszczenie lica muru;
- odsolenie i odgrzybienie powierzchni muru;
- wyrównanie podłoża zaprawą wapienną;
- zabezpieczenie szlamem mineralnym;
- na odcinkach muru gdzie nie ma opaski bądź jest w złym stanie technicznym należy wykonać nową opaskę anty rozbryzgową z kamienia/ kostki na lekkiej podbudowie ok. 25 cm z klinca. Ważne aby wykonać opaskę z odpowiednim spadkiem odprowadzającym wody odpadowe od muru.

### Naprawa pęknięć i rys na ścianach muru:

Istniejące pęknięcia należy zabezpieczyć poprzecznie:

- wykonanie iniekcji ciśnieniowej przy użyciu pakierów zaczynem na bazie wapna dołowanego z dodatkiem spoiwa hydraulicznego (trass wapno) ;
- zszywanie pęknięć spiralami skrętnymi wykonanymi ze stali nierdzewnej wklejonymi w spoiwa, zakład po 0,5 m w odległości co 25-30 cm, o średnicy 8 mm.

**UWAGA: ZSZYCIE NALEŻY WYKONAĆ OBUSTRONNIE, PRZED PRZYSTĄPIENIEM DO INIEKCJI NALEŻY PRAWIDŁOWO USZCZELNIĆ RYSĘ. ROZWIĄZANIE SZYCIA WYKONAĆ KOMPLETNYM SYSTEMEM PRODUCENTA.**

STAROSTWO KRAJOWE

Naprawa powierzchni ścian muru

24-100 Pniewy, al. Królewska 19

NIP 716-22-70-644, REGON 141271

- mechaniczne usunięcie zawilgoconych i zasolonych tynków (40-50 cm powyżej strefy zasolenia);
  - mechaniczne usunięcie zasolonych spoin w strefie zawilgocenia do głębokości ok. 2 cm;
  - odsolenie i odgrzybienie odsłoniętej powierzchni wątku ceglanego;
  - przeczyszczenie pozostałej powierzchni tynków, piaskowanie w celu zwiększenie przyczepności nowej warstwy scalającej – zacierka wapienna;
  - wykonanie tynków renowacyjnych (tynk wapienny z dodatkiem mielonej cegły, jako warstwę wyrównującą zakłada się użycie tynków na bazie ciasta wapiennego z dodatkiem mielonej cegły i wapna trasowego w następujących proporcjach:
    - 1 część wapna;
    - 4 części piasku szarego wiślanego płukanego od 0-2mm, 0,5 tras wapna;
    - 1 część mielonej cegły od 2-4mm.
- Dodatek mielonej cegły do wapiennego tynku poprawi oddychalność warstwy wyrównującej oraz odporność na działanie soli.
- scalenie całej powierzchni tynków zacierką mineralną uziarnienie od 0,6 mm podbarwioną w masie pigmentem ziemnym, kolorystkę ustalić w trybie komisji konserwatorskiej.
  - scalenie kolorystyczne laserunkiem.

Obróbki blacharskie wieńczące mur:

- oczyścić z zabrudzenia;
- wykonać korektę ubytków oraz spłaszczeń rąbków;
- odtłuścić;
- pomalować farbą podkładową dostosowaną do blachy ocynkowanej;
- pomalować wierzchnią warstwę. Jako kolorystkę wstępnie przyjmuje się kolor z patynowanej miedzy do akceptacji w trybie komisji konserwatorskiej.

**PRACE TOWARZYSZĄCE**

- Wykonywanie dokumentacji fotograficznej stanu faktycznego wszystkich elementów związanych z przedmiotowym projektem;
- W razie konieczności korzystanie z pomocy uprawnionego konstruktora bądź odpowiedniego konserwatora zabytków;
- W miarę podstępowania prac budowlanych, stopniowe zabezpieczenia gotowych i wykonywanych elementów przed ponownym zawilgoceniem czy uszkodzeniem.

STAROSTWO POWIATOWE  
w Puławach  
24-100 Puławy, al. Królewska 19  
NIP 716-22-70-644, REGON 431029110  
-21-

#### 4. Charakterystyczne parametry budynku

- Powierzchnia zabudowy : ~125m<sup>2</sup>
- Powierzchnia użytkowa : nie dotyczy
- Powierzchnia całkowita: nie dotyczy
- Kubatura: nie dotyczy
- Szerokość budowli ~0,65 m
- Długość budowli: ~100m
- Wysokość budowli: ~min. 1,7m, ~maks.7,85m
- Powierzchnia dachu: nie dotyczy

#### 5. Obszar oddziaływanie inwestycji

Obszar oddziaływania inwestycji zlokalizowany na działce ewidencyjnej nr 2574 oraz nr 2948, obręb 0009 Kurów, powiat puławski, gmina Kurów, województwo lubelskie, został zdefiniowany zgodnie z art. 3 pkt. 20 ustawy Prawo Budowlane z dnia 7 lipca 1994 r. (jednolity tekst Dz. U. z 2021 r. poz. 2351, z 2022 r. poz. 88.) i nie wykracza poza w/w obszar na którym będą prowadzone prace związane z tematem projektu.

#### 6. Opinia geotechniczna oraz informacje o posadowieniu obiektu budowlanego

Według Opinii Geotechnicznej zawartej w Projekcie Technicznym branży konstrukcyjnej.

#### 7. Liczba lokali mieszkalnych i użytkowych

Przedmiotowe założenie projektowe nie określa ani nie zmienia dotychczasowej liczby lokali mieszkalnych czy użytkowych

#### 8. Liczba lokali mieszkalnych dostępnych dla niepełnosprawnych

Przedmiotowe założenie projektowe nie określa ani nie zmienia dotychczasowej liczby lokali mieszkalnych dostępnych dla osób niepełnosprawnych.

STAROSTWO POWIATOWE  
w Puławach  
24-100 Puławy, al. Królewska 19  
NIP 716-22-70-644, REGON 140213-31

### **9. Opis niezbędnych warunków do korzystania z obiektu użyteczności publicznej i mieszkaniowej budownictwa wielorodzinnego przez osoby niepełnosprawne**

Przedmiotowe założenie projektowe nie zmienia dotychczasowych warunków do korzystania z istniejącego obiektu.

### **10. Parametry techniczne obiektu budowlanego charakteryzujące wpływ obiektu budowlanego na środowisko i jego wykorzystanie oraz na zdrowie ludzi**

Zgodnie z Ustawą z dnia 3 października 2008 r. o udostępnianiu informacji o środowisku i jego ochronie, udziale społeczeństwa w ochronie środowiska oraz o ocenach oddziaływania na środowisko (tekst jednolity Dz.U. 2017 poz. 1405) oraz Rozporządzeniem Rady Ministrów z dnia 18 stycznia 2016 r. w sprawie przedsięwzięć mogących znacząco oddziaływać na środowisko, przedmiotowy zakres prac nie wymaga przeprowadzenia oceny oddziaływania przedsięwzięcia na środowisko.

Planowana inwestycja nie powoduje ograniczenia dostępu do drogi publicznej, możliwości korzystania z wody, kanalizacji, energii elektrycznej, ze środków łączności oraz dostępu światła dziennego do pomieszczeń przeznaczonych na pobyt ludzi, nie powoduje zaciemnienia oraz nie przesłania budynków sąsiednich, nie generuje uciążliwych hałasów, wibracji, zakłóceń elektrycznych, promieniowania oraz zanieczyszczeń.

Inwestycja dotyczy wyłącznie prac remontowych. Ze względu na zakres i charakter inwestycji zakres jej oddziaływania pokrywa się z granicami własności inwestora. Poza tymi granicami nie przewiduje się powstawania uciążliwości, spowodowanej eksploatacją obiektu, o intensywności przekraczającej standardy jakości środowiska. Żaden z rodzajów oddziaływania projektowanego przedsięwzięcia nie będzie powodować nieodwracalnych skutków w środowisku, nie przekroczy norm określonych przez przepisy „Natura 2000” i inne przepisy ochrony środowiska naturalnego, a także nie będzie wpływać na ograniczenie sposobu zagospodarowania terenów sąsiednich. Zakładane do realizacji rozwiązania techniczno-technologiczne wszystkich etapów inwestycji są powszechnie stosowane w obiektach tego typu. Planowana inwestycja nie powoduje zagrożenia naruszenia stanu wody na gruncie ze szkodą dla gruntów sąsiednich.

### **11. Analiza technicznych, środowiskowych i ekonomicznych możliwości realizacji wysoce wydajnych systemów alternatywnych zaopatrzenie w energię i ciepło**

Przewidziane roboty budowlane nie dotyczą analizy realizacji wysoce wydajnych systemów zaopatrzenie w energię i ciepło.

STAROSTWO POWIATOWE  
w Puławach  
24-100 Puławy, al. Krolewska 10  
tel. 22 25 22 222, fax 22 25 22 223  
-31-

**12. Analiza technicznych i ekonomicznych możliwości wykorzystania urządzeń, które automatycznie regulują temperaturę oddzielnie w poszczególnych pomieszczeniach lub w wyznaczonej strefie ogrzewanej**

Przedmiotowe założenie projektowe nie dotyczy analizy możliwości wykorzystania urządzeń, które automatycznie regulują temperaturę wewnątrz obiektu.

**13. Informacje o zasadniczych elementach wyposażenia budowlano- instalacyjnego, zapewniających użytkowanie obiektu budowlanego zgodnie z przeznaczeniem**

Przedmiotowe założenie projektowe nie wpływa na istniejące wyposażenie budowlano- instalacyjne obiektu.

**14. Dane dotyczące warunków ochrony przeciwpożarowej**

Założenie robót budowlanych zawartych w projekcie nie odnoszą się do warunków ochrony przeciwpożarowej – nie dotyczy.

STAROSTWO POWIATOWE

24- DOKUMENTACJA FOTOGRAFICZNA

NIP 716 22 70 004, Al. Wolności 116  
-31-



Zdjęcie 1. Widok na główną bramę wejściową z perspektywy ul. Żabiej



PRACE KONSERWATORSKIE ELEWACJI BRAMY WJAZDOWEJ WRAZ Z MUREM PARKANOWYM PRZY KOŚCIELE PW. NMP I ŚW MICHAŁA  
ARCHANIOŁA W KUROWIE



Zdjęcie 2 i 3.(od góry) Widok na fragment muru części zachodnio-północnej z perspektywy ul. Żabiej. Widok na bramę wejściową boczną muru części zachodnio-południowej z perspektywy ul. Żabiej.

STAROSTWO KRAJOWE  
w Palawach  
24-100 Palawa al. Krolewska 11  
NIP 716-22-70-044 REGON 431028110



Zdjęcie 4 i 5.(od góry) Widok na fragment muru wzdłuż ulicy Żabiej z perspektywy kościoła



Zdjęcie 6. Widok na fragment głównej bramy wejściowej

STAROSTWO POWIATOWE

24-100

NIP 716-2



Zdjęcie 7. Widok na fragment bocznej bramy wejściowej



Zdjęcie 8 i 9. (od góry) Widok na fragment odcinka południowego z perspektywy kościoła. Widok na fragment odcinka zachodniego z perspektywy kościoła

STARSZY RESTAURATOR  
w Puławach  
24-100 Puławy, al. Krolewska 19  
NIP 716-22-70-644, REGON 431029116  
-31-



Zdjęcie 10. Widok na fragment odcinka zachodniego z bramą boczną z perspektywy kościoła

STAROSTWO POWIATOWE  
w Puławach  
24-100 Puławy, al. Królowa 19  
NIP 716-22-70-644, REGON 431029110  
-31-

## UWAGI KOŃCOWE

- wszystkie prace związane z realizacją przedmiotowego zamierzenia inwestycyjnego należy wykonać zgodnie z polskimi normami;
- należy stosować materiały i rozwiązania podane w projekcie; wszystkie zastosowane materiały muszą posiadać stosowne atesty i aprobaty techniczne;
- wszystkie roboty należy wykonać w zgodzie z wiedzą techniczną, instrukcjami producentów, oraz sztuką budowlaną;
- wszystkie prace remontowe należy przeprowadzać pod nadzorem osób uprawnionych, zgodnie z wymaganiami ustawy o ochronie zabytków;
- wszelkie nieścisłości i wątpliwości co do rozwiązań projektowych należy wyjaśniać z projektantami lub prowadzącymi i nadzorującymi zadanie konserwatorami;
- prace remontowe powinny być wykonywane przez firmy posiadające doświadczenie w wykonywaniu prac budowlano-konserwatorskich w obiektach zabytkowych;
- proponowane w projekcie materiały można zastępować materiałami równoważnymi pod względem jakości i parametrów technicznych. Zamiana nie może wpływać na pogorszenie jakości projektowanych rozwiązań;
- w trakcie prowadzenia prac z użyciem środków chemicznych należy bezwzględnie przestrzegać instrukcji postępowania, podanymi przez producentów;
- wszelkie uzgodnienia związane z estetyką i kolorystką należy uzgodnić w trybie komisji konserwatorskiej.

STANOWISKO PROJEKTOWE  
w Puławach  
24-100 Puławy, al. Królowańska 19  
NIP 716-22-70-644, REGON 141999110

## OŚWIADCZENIE

Na podstawie art. 34 ust. 3d pkt. 3 ustawy Prawo Budowlane z dnia 7 lipca 1994 r. (Dz.U.2023.682 t.j. z póź. zmianami) oświadczam, że projekt budowlany w zakresie architektury inwestycji pod nazwą:

TEMAT: PRACE KONSERWATORSKIE ELEWACJI BRAMY WJAZDOWEJ WRAZ Z MUREM PARKANOWYM PRZY  
KOŚCIELE PW. NARODZENIA NMP I ŚW MICHAŁA ARCHANIOŁA W KUROWIE

INWESTOR: PARAFIA NARODZENIA NMP I ŚW. MICHAŁA ARCHANIOŁA W KUROWIE, UL. LUBELSKA 6, 24-170  
KURÓW

FAZA: PROJEKT BUDOWLANY

został sporządzony zgodnie z obowiązującymi przepisami, normami oraz zasadami wiedzy technicznej.

Na podstawie art. 20 ust. 3 Ustawy Prawo budowlane, niniejszego projektu w zakresie opracowania architektury nie dotyczy obowiązek sprawdzenia, gdyż zakres objęty sprawdzeniem w przedmiotowym projekcie budowlanym został uzgodniony przez Wojewódzkiego Konserwatora Zabytków na podstawie przepisów szczególnych.

Kraków, 03.2024

Projektant

ARCHITEKTURA

mgr inż. arch. Mateusz Wiąckowski





## UPRAWNIENIA PROJEKTANTA I PRZYNALEŻNOŚĆ DO IZBY BRANŻOWEJ

STAROSTWO POWIATOWE  
w Puławach  
24-100 Puławy, al. Królewska 19  
NIP 716-22-70-644, REGON 431029116  
-31-



**GŁÓWNY INSPEKTOR  
NADZORU BUDOWLANEGO**

Warszawa, 27 marca 2019 r.

DSW.600.2902.2019 EDW

### DECYZJA

Na podstawie art. 12 ust. 7 i art. 88a ust. 1 pkt 3 lit. a ustawy z dnia 7 lipca 1994 r. Prawo budowlane (Dz. U. z 2018 r. poz. 1202, z późn. zm.) oraz art. 104 ustawy z dnia 14 czerwca 1960 r. Kodeks postępowania administracyjnego (Dz. U. z 2018 r. poz. 2096),

### MATEUSZ WIĄCKOWSKI

magister inżynier architekt

uprawniony na mocy decyzji

Okręgowej Komisji Kwalifikacyjnej Małopolskiej Okręgowej Izby Architektów RP

z 17 grudnia 2018 r., znak sprawy: OKK/UP/B/39/18/MP,

nr MPOIA/080/2018,

do wykonywania samodzielnej funkcji technicznej w budownictwie

w specjalności architektonicznej

obejmującej projektowanie

bez ograniczeń

w zakresie określonym w powyższej decyzji

został wpisany

**DO CENTRALNEGO REJESTRU OSÓB POSIADAJĄCYCH UPRAWNIENIA BUDOWLANE  
pod pozycją 2750/19/U/C**

Decyzja niniejsza jako uwzględniająca w całości żądanie strony, zgodnie z art. 107 § 4 Kpa, nie wymaga uzasadnienia.

Strona niezadowolona z niniejszej decyzji może zwrócić się do Głównego Inspektora Nadzoru Budowlanego z wnioskiem o ponowne rozpatrzenie sprawy, w terminie 14 dni od dnia doręczenia decyzji. Strona, która nie chce skorzystać z prawa złożenia wniosku o ponowne rozpatrzenie sprawy, może wnieść na niniejszą decyzję skargę do Wojewódzkiego Sądu Administracyjnego w Warszawie w terminie 30 dni od dnia doręczenia decyzji. Skargę wnosi się za pośrednictwem GINB. Wpis od skargi wynosi 200 zł. Strona może złożyć do Sądu wnioski o przyznanie prawa pomocy obejmującego m.in. zwolnienie od kosztów sądowych.

Ostateczna decyzja o wpisie do centralnego rejestru, o którym mowa w art. 88a ust 1 pkt 3 lit. a Prawa budowlanego, stanowi podstawę do wykonywania samodzielnych funkcji technicznych w budownictwie. Ponadto z uwagi, iż niniejsza decyzja uwzględnia w całości żądanie strony, na podstawie art. 130 § 4 Kpa, podlega wykonaniu przed upływem terminu do wystąpienia strony z wnioskiem o ponowne rozpatrzenie sprawy bądź wniesienia skargi do WSA.

Strona może zrzec się prawa do wniesienia wniosku o ponowne rozpatrzenie sprawy w trakcie biegu terminu na wniesienie wniosku o ponowne rozpatrzenie sprawy. Z dniem doręczenia GINB oświadczenia o zrzeczeniu się tego prawa decyzja staje się ostateczna i prawomocna.

#### Otrzymują:

1. Pan Mateusz Wiąckowski  
ul. Krakowskie Przedmieście 43AT/3  
32-087 Zielonki
2. Okręgowa Izba Architektów RP
3. a/a



z upoważnienia  
GŁÓWNEGO INSPEKTORA NADZORU BUDOWLANEGO  
GŁÓWNY SPECJALISTA W OPRACOWANIU SPRAW I WNIOSKÓW

Beata Rzońca



Za zgodność  
z oryginałem

ST...  
24-100 Puławy, Al... ka 19  
NIP 716-22-70-644, REGON 431029110  
-31-



IZBA ARCHITEKTÓW  
RZECZYPOSPOLITEJ POLSKIEJ

Małopolska Okręgowa Rada Izby Architektów RP

## ZAŚWIADCZENIE - ORYGINAŁ

(wypis z listy architektów)

Małopolska Okręgowa Rada Izby Architektów RP zaświadcza, że:

**mgr inż. arch. MATEUSZ WIĄCKOWSKI**

posiadający kwalifikacje zawodowe do pełnienia samodzielnych funkcji technicznych w budownictwie w specjalności architektonicznej i w zakresie posiadanych uprawnień nr **MPOIA/080/2018**, jest wpisany na listę członków Małopolskiej Okręgowej Izby Architektów RP pod numerem: **MP-2470**.

Członek czynny od: 03-09-2019 r.

Data i miejsce wygenerowania zaświadczenia: 26-10-2023 r. Kraków.

Zaświadczenie jest ważne do dnia: **30-04-2024 r.**

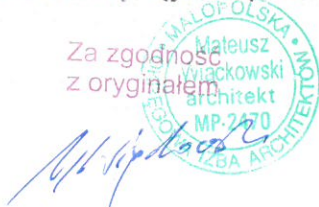
Podpisano elektronicznie w systemie informatycznym Izby Architektów RP przez:  
Grzegorz Lechowicz, Sekretarz Okręgowej Rady Izby Architektów RP.

Nr weryfikacyjny zaświadczenia:

**MP-2470-799A-A2C3-25B4-4A1Y**

Dane zawarte w niniejszym zaświadczeniu można sprawdzić podając nr weryfikacyjny zaświadczenia w publicznym serwisie internetowym Izby Architektów: [www.izbaarchitektow.pl](http://www.izbaarchitektow.pl) lub kontaktując się bezpośrednio z właściwą Okręgową Izbą Architektów RP.

Za zgodność  
z oryginałem



## SPIS RYSUNKÓW

STAROSTWO POWIATOWE  
w Puławach  
24-100 Puławy, al. Królewska 19  
NIP 716-22-70-644, REGON 431029110

A-01_ RZUT SYTUACYJNY .....	29
A-02_ RZUT SYTUACYJNY / ROZMIESZCZENIE WIDOKÓW ELEWACJI.....	30
A-03_ WIDOKI ELEWACJI – STAN ISTNIEJĄCY.....	31
A-04_ WIDOKI ELEWACJI – STAN PROJEKTOWY ODCINKA A.....	32
A-05_ WIDOKI ELEWACJI – STAN PROJEKTOWY ODCINKA B .....	33
A-06_ WIDOKI ELEWACJI – STAN PROJEKTOWY ODCINKA D i F .....	34
A-07_ WIDOKI ELEWACJI – STAN PROJEKTOWY ODCINKA C .....	35

PRACE KONSERWATORSKIE ELEWACJI BRAMY WJAZDOWEJ WRAZ Z MUREM PARKANOWYM PRZY KOŚCIELE PW. NMP I ŚW MICHAŁA  
ARCHANIOŁA W KUROWIE

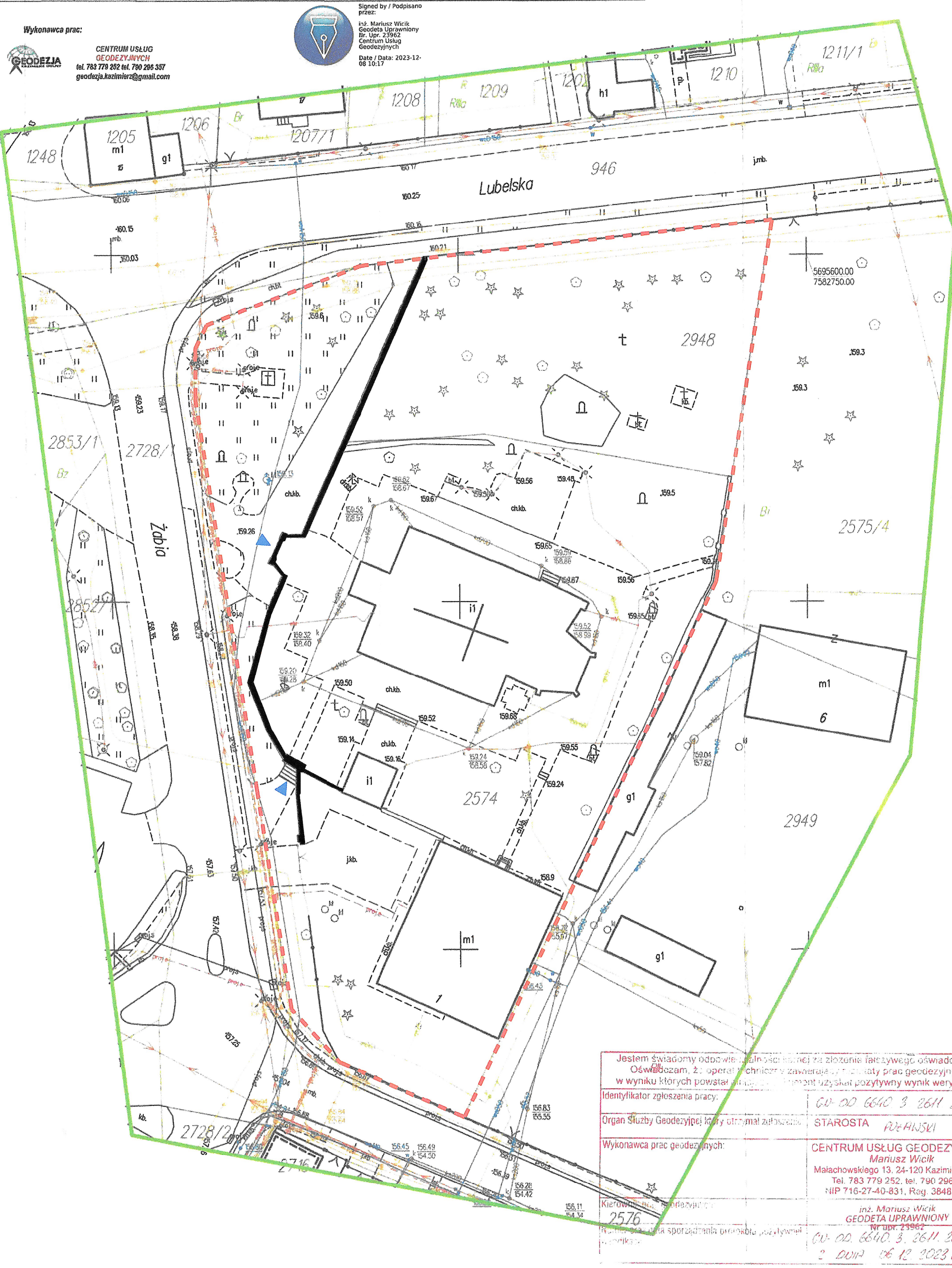
STAROSPRAWA  
w Puławach  
24-100 Puławy, al. Kmiecińska 19  
NIP 716-22-70-644, REGON 431020110

**MAPA DO CELÓW PROJEKTOWYCH**  
wykonana na podstawie mapy zasadniczej w skali 1:500

Oznaczenie kancelaryjne zgłoszenia pracy geodezyjnej	GN-OD.6640.3.2611.2023	Obszar ewidencyjny	061406_20009	Nazwa układu współrzędnych	prostokątnych płaskich	20007
Miejscowość	Kurów	Nr działki ewidencyjnej	2574	wysokości		PL-EVRF2007-NH
Województwo	lubelskie	Skala mapy	1:500	Oznaczenie granic obszaru, który był przedmiotem aktualizacji		Kołoform zielonym
powiat	puławski	Wykonanie niniejszej mapy nie było poprzedzone ustanowieniem dotyczącym ewidencyjnych służebności obciążających granic położone w granicach opracowania. Nie wyklucza się istnienia w terenie innych nie wykazanych na niniejszej mapie urządzeń podziemnych, które nie zostały zgłoszone do inwentaryzacji.		Data aktualizacji	24.11.2023r.	
Jednostka ewidencyjna	061406_2	identyfikator nazwa	Kurów	Nr roboty	375/2023	
Wykonawca prac:			Kierownik prac geodezyjnych:		Sporządziła: <u>Ewa Kwiatkowska</u> Data: <u>27.11.2023r.</u>	

**CENTRUM USŁUG  
GEODEZYJNYCH Mariusz Wicik**  
Małachowskię 13, 24-120 Kazimierz Dolny  
Tel. 783 779 252, tel. 790 296 357  
NIP 716-27-40-831, Reg. 384859667  
geodezja.kazimierz@gmail.com




CENTRUM USŁUG GEODEZYJNYCH  
inż. Mariusz Wicik  
GEODETA UPRAWNIONY  
Nr upr. 23962





**STAROSTWO POWIATOWE  
w Puławach**  
24-100 Puławy, al. Królewska 16  
NIP 716-22-70-644, REGON 43109993  
Lubelski Wojewódzki  
Powiatowy Rejon Zabytków  
ul. Piłsudskiego 1  
24-100 Puławy  
tel. 783 779 252

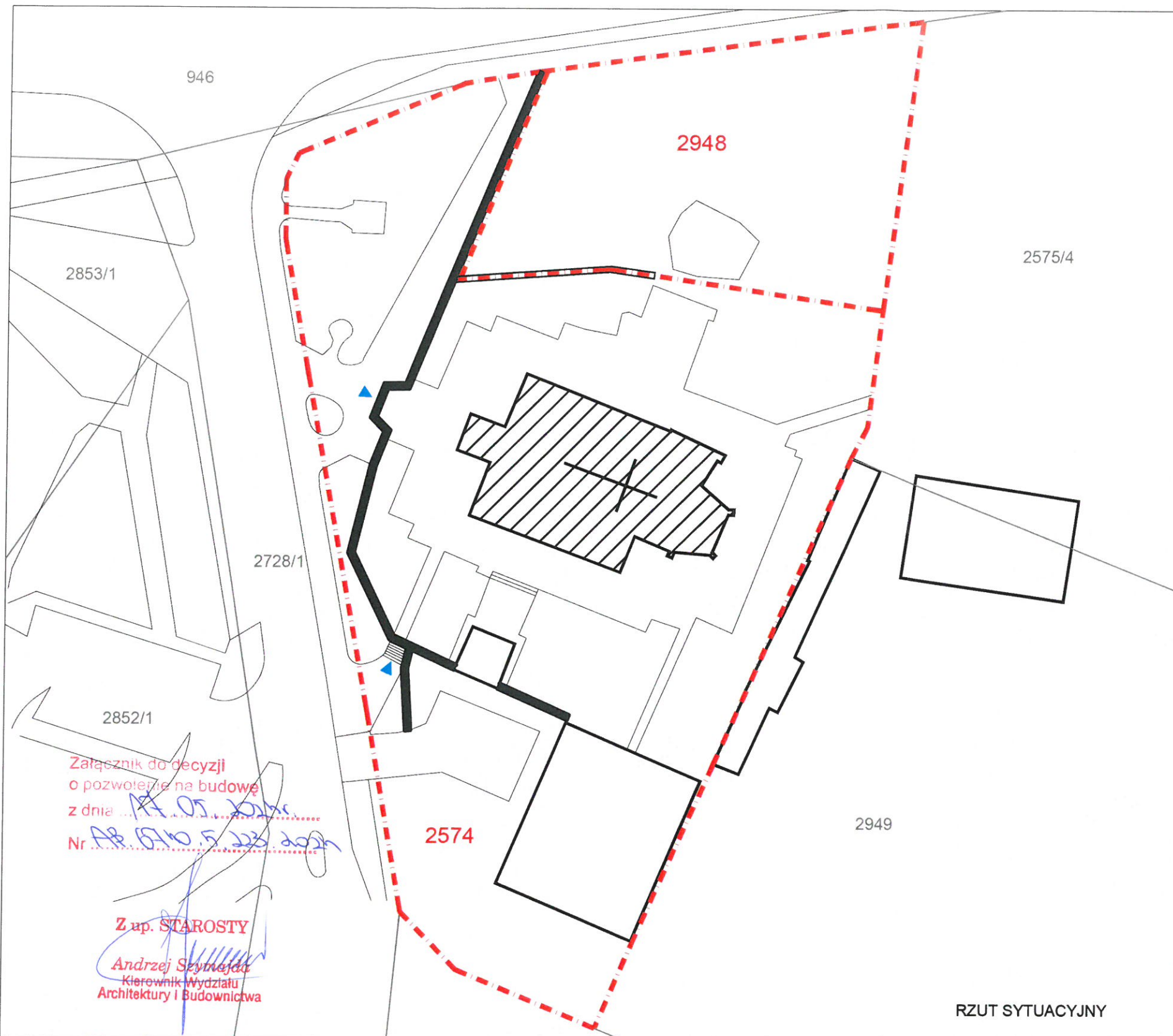
Jestem świadomy odpowiedzialności cywilnej za złożenie fałszywego oświadczenia. Oświadczam, że operacje techniczne zawarte w niniejszej mapie geodezyjnej w wyniku których powstał niniejszy projekt uzyskał pozytywny wynik weryfikacji.	
Identyfikator zgłoszenia pracy:	GN-OD 6640 3 2611 2023
Organ Służby Geodezyjnej który otrzymał zaopiniowanie:	STAROSTA <u>PODHAJSKI</u>
Wykonawca prac geodezyjnych:	CENTRUM USŁUG GEODEZYJNYCH <u>Mariusz Wicik</u> Małachowskię 13, 24-120 Kazimierz Dolny Tel. 783 779 252, tel. 790 296 357 NIP 716-27-40-831, Reg. 384859667
Kierownik prac geodezyjnych:	inż. <u>Mariusz Wicik</u> GEODETA UPRAWNIONY Nr upr. 23962
Data sporządzenia projektu: <u>27.11.2023 r.</u> Data wydania: <u>06.12.2023 r.</u>	

**OZNACZENIA**

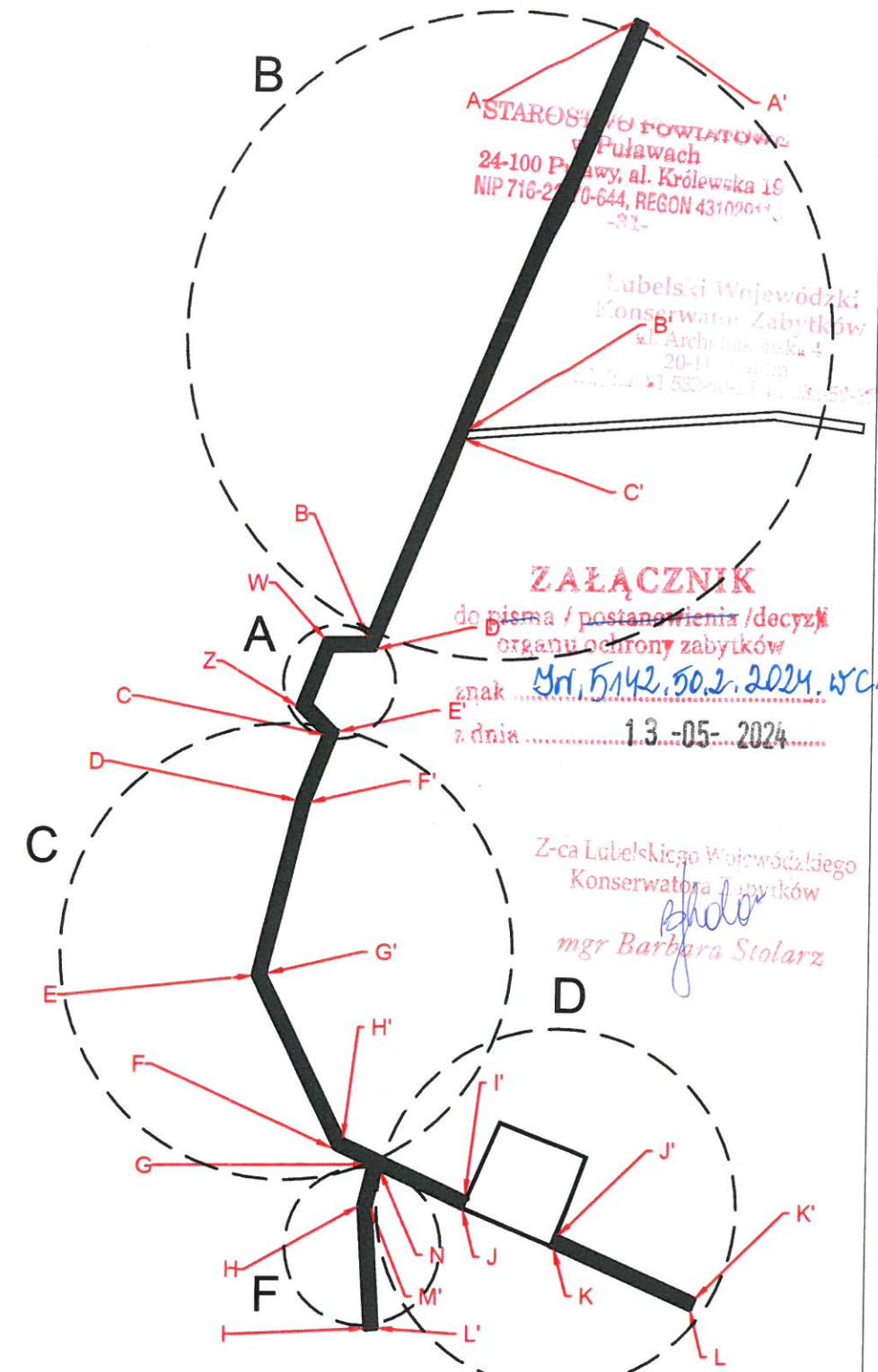
-  LOKALIZACJ BRAM MURU ZEWNĘTRZNEGO
-  MUR ZEWNĘTRZNY OBJĘTY OPRACOWANIEM
-  DZIAŁKI NR 2574 ORAZ 2948, OBREB 0009 KURÓW OBJĘTE PRZEDMIOTEM OPRACOWANIA

		<b>ALEKSANDRA MATEUSZ ARCHITEKCI</b> 39-400 TARNOPOLSKO, UL. TOPAZOWA 2 509 548 855 / 515 971 784	
PRACE KONSERWATORSKIE ELEWACJI BRAMY WIĄZDOWEJ WRAZ Z MUREM POKONNOYM PRZY KOŚCIELE PW. NMP I ŚW. MICHAŁA ARCHANIOLA W KURÓWIE			
TEMAT			
LOKALIZACJA	DZ. NR 2574 ORAZ 2948, OBREB 0009 KURÓW, GMINA KURÓW, POWIAT PUŁAWSKI, WOJEWÓDZTWO LUBELSKIE, 24-170 KURÓW		
INWESTOR	PARAFIA RZYMSKOKATOLICKA P.W. NAJSWIĘTSZEJ MARYI PANNY I ŚWIĘTEGO MICHAŁA ARCHANIOLA W KURÓWIE, UL. LUBELSKA 6, 24-170 KURÓW		
BRANŻA	ARCHITEKTURA		
PROJEKTANT	MATEUSZ WIĄCKOWSKI	MPOIA/080/2018	
PRZEDMIOT RYSUNKU	RZUT SYTUACYJNY		
FAZA PB	SKALA 1:500	MARZEC 2024	NR ARKUSZA PAB-01









RZUT SYTUACYJNY




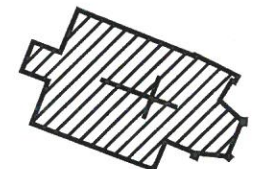
RZUT ROZMIESZCZENIA WIDOKÓW ELEWACJI  
ORAZ PODZIAŁ NA ODCINKI MUROU - A, B, C, D, E, F -  
ZE WZGLĘDU NA CHARAKTER PROJEKTOWANYCH PRAC

**OZNACZENIA:**

-  LOKALIZACJ BRAM MUROU ZEWNĘTRZNEGO
-  PODZIAŁ EWIDENCYJNY DZIAŁEK
-  DRUGI, CHODNIKI, PLACE
-  BUDYNKI
-  ZAKRES OPRACOWANIA

 PODZIAŁ NA ODCINKI MUROU ZE WZGLĘDU  
NA CHARAKTER PROJEKTOWANYCH PRAC

 DZIAŁKI NR 2574 ORAZ 2948,  
OBREB 0009 KURÓW OBJĘTE  
PRZEDMIOTEM OPRACOWANIA



KOŚCIÓŁ P.W. NARODZENIA NMP  
I ŚW. MICHAŁA ARCHANIOLA

STAROSTWO POWIATOWE  
w Puławach  
24-100 Puławy, al. Królewska 19  
NIP 716-270-0644, REGON 43109611  
-31-


Lubelski Wojewódzki  
Konservator Zabytków  
ul. Archaniowska 4  
20-111 Lublin  
tel./fax: 832-64-53 21.22.53-54

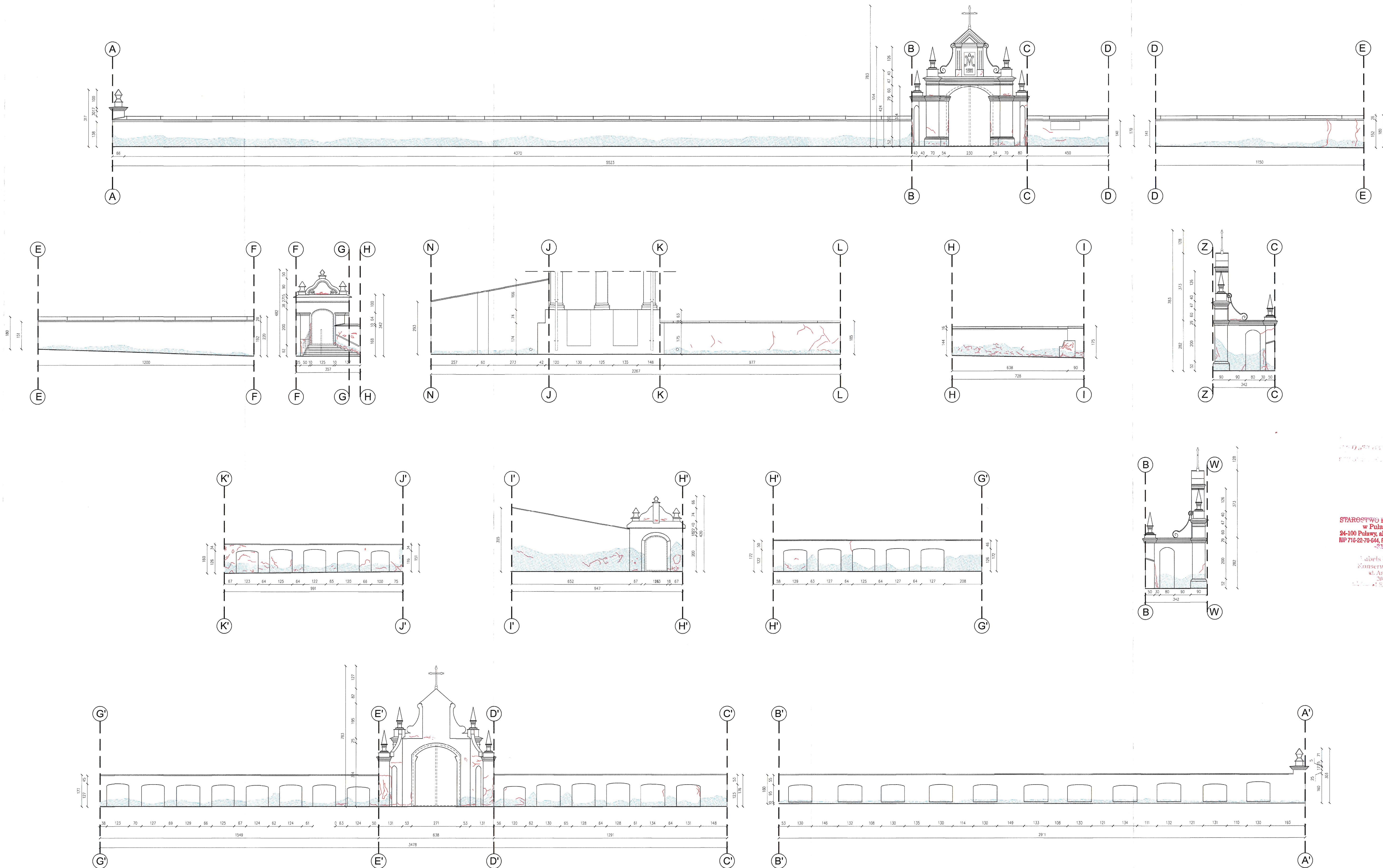
**ZAŁĄCZNIK**

do pisma / postanowienia / decyzji  
organu ochrony zabytków

znak ... *M. 5142.50.2.2024.WC1*  
z dnia ... *13.-05-2024*

Z-ca Lubelskiego Wojewódzkiego  
Konservatora Zabytków  
*Barbara Stolarz*  
mgr Barbara Stolarz

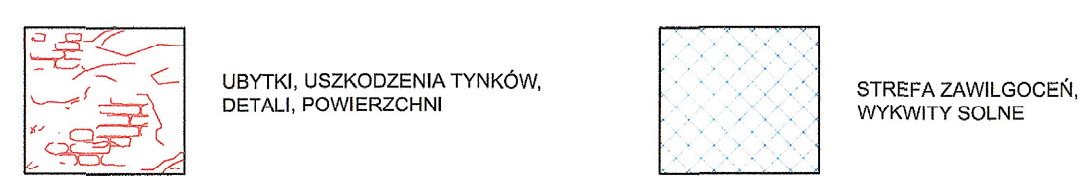
		ALEKSANDRA MATEUSZ ARCHITEKCI <small>39-400 TARNORZEG, UL. TOPAZOWA 2 509 546 856 / 515 971 784</small>	
TEMAT		PRACE KONSERWATORSKIE ELEWACJI BRAMY WJAZDOWEJ WRAZ Z MUREM PARKANOWYM PRZY KOŚCIELE PW. NMP I ŚW. MICHAŁA ARCHANIOLA W KURÓWIE	
LOKALIZACJA		DZ. NR 2574 ORAZ 2948, OBREB 0009 KURÓW, GMINA KURÓW, POWIAT PUŁAWSKI, WOJEWÓDZTWO LUBELSKIE, 24-170 KURÓW	
INWESTOR		PARAFIA RZYMSKOKATOLICKA P.W. NAJŚWIĘTSZEJ MARYI PANNY I ŚWIĘTEGO MICHAŁA ARCHANIOLA W KURÓWIE, UL. LUBELSKA 6, 24-170 KURÓW	
BRANŻA		ARCHITEKTURA	
PROJEKTANT	MATEUSZ WIĄCKOWSKI	MPOIA/080/2018	<i>M. Wiackowski</i>
PRZEDMIOT RYSUNKU	RZUT SYTUACYJNY / RZUT ROZMIESZCZENIA WIDOKÓW ELEWACJI		
FAZA PB	MARZEC 2024	NR ARKUSZA	PAB-02



STARSZYSTWO POWIATOWE  
w Puławach  
24-100 Puławy, al. Królewska 16  
NIP 716-22-70-644, REGON 431028110

Urząd Miasta Puławy  
Kancelaria Burmistrza  
ul. Arkońska 4  
24-100 Puławy  
tel. 71 622 10 00

OZNACZENIA



UWAGA!  
PRZED PRZYSTĄPIENIEM DO PRAC NALEŻY ZWERYFIKOWAĆ WSZYSTKIE WYMIARY NA MIEJSCU. W PRZYPADKU JAKICHKOLWIEK NIEŚCISŁOŚCI WYMIAROWYCH LUB KOLIZJI MIĘDZYBRANŻOWYCH DOPUSZCZĄ SA KOREKTY W PROJEKcie ZATWIERDZONE PRZEZ KIEROWNIKA BUDOWY Z ZACHOWANIEM IDEII DANEGO ZAKRESU

UWAGA!  
W sprawach nie określonych dokumentacją obowiązującą:  
-prawo budowlane;  
-warunki techniczne, jakim powinny odpowiadać budynki ich użytkowanie;  
-warunki techniczne wykonania i odbioru robót budowlano-montażowych (wg. ministerstwa budownictwa i instytutu techniki budowlanej);  
-normy polskiego komitetu normalizacyjnego (p.k.n.);  
-instrukcje, wytyczne i świadectwa dopuszczenia ostatecznego instytutu techniki budowlanej i straży pożarnej;  
-instrukcje, wytyczne i warunki techniczne producentów i dostawców materiałów budowlano-instalacyjnych;  
-przepisy techniczne instytucji kontrolujących jakość materiałów wykonywanych robót;

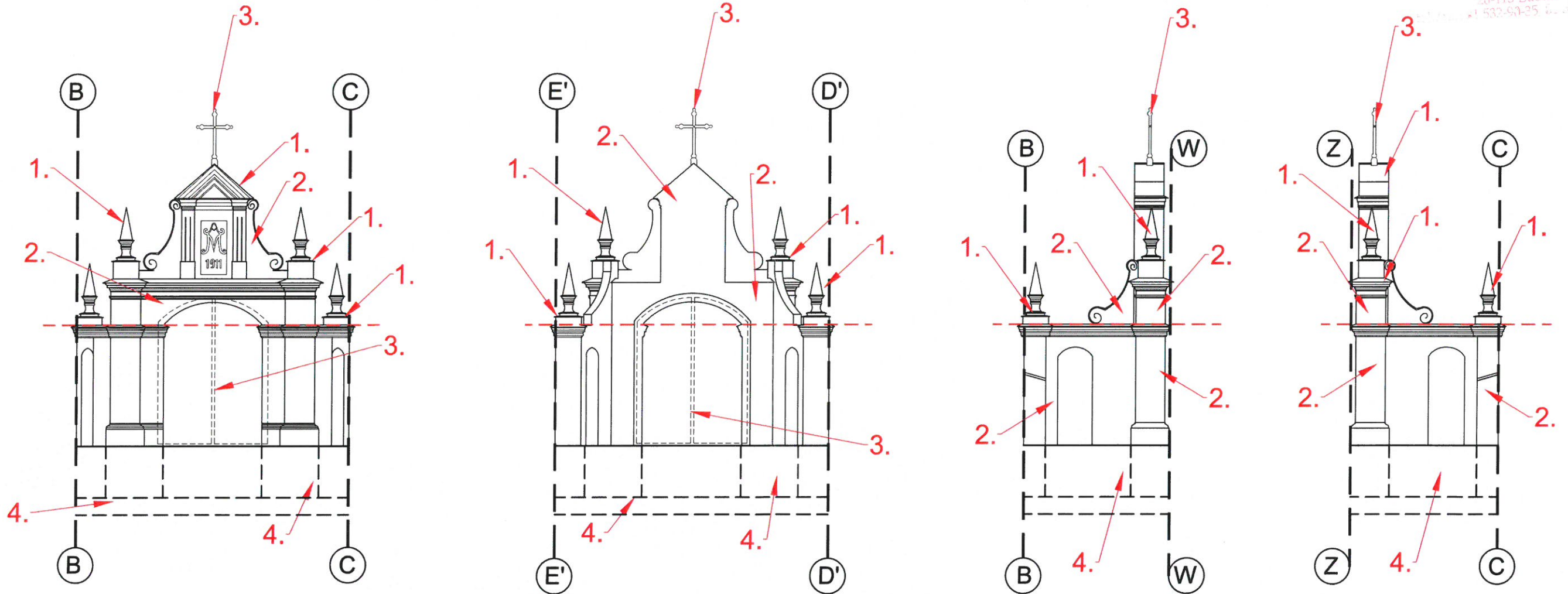
ALEKSANDRA MATEUSZ ARCHITEKCI ul. Wesoła 10, 24-100 Puławy, tel. 71 622 10 00	
TEMAT	PRACE KONSERWATORSKIE ELEKCYJNE BRAMY WAZDROWEJ WRAZ Z MUREM PARKINGOWYM PRZY KOŚCIELE P.K. NMP I ŚW. MICHAŁA ARCHANIOLA W KURÓWIE
LOKALIZACJA	UL. NR 257A ORAZ 254B, OBRĘB 0009 KURÓW, DMIANA KURÓW, POWIAT PUŁAWSKI, WOJEWÓDZTWO LUBELSKIE, 24-110 KURÓW
INWESTOR	PARAFIA RZYMOSKOŁACKA P.K. NAJŚWIĘTSZEJ MARY PANNY I ŚWIĘTEGO MICHAŁA ARCHANIOLA W KURÓWIE, UL. LUBELSKA 4, 24-110 KURÓW
BRANŻA	ARCHITEKTURA
PROJEKTANT	MATEUSZ MACKOWSKI MPDA/080/2018
PRZYSTĘPNY RYSUNKI	WIDOKI ELEWACJI - STAN ISTNIEJĄCY
FAZA PR	SKALA 1:100

ODCINEK A

OZNACZENIA

1. PRZEGLĄD / WYMIANA OBRÓBEK BLACHARSKICH - WEDŁUG OPISU TECHNICZNEGO
2. NAPRAWA TYNKÓW ŚCIAN MURU - WEDŁUG OPISU TECHNICZNEGO
3. KONSERWACJA ELEMENTÓW METALOWYCH - WEDŁUG OPISU TECHNICZNEGO
4. WZMOCNIENIE FUNDAMENTÓW - WEDŁUG PROJEKTU TECHNICZNEGO

Lubelski Wojewódzki  
Konservator Zabytków  
ul. Archidiakonska 4  
20-113 Lublin  
tel. 832-50-35 fax 832-50-37




UWAGA!

W sprawach nie określonych dokumentacją obowiązującą:  
 -prawo budowlane;  
 -warunki techniczne, jakim powinny odpowiadać budynki ich usytuowanie;  
 -warunki techniczne wykonania i odbioru robót budowlano-montażowych (wg. ministerstwa budownictwa i instytutu techniki budowlanej);  
 -normy polskiego komitetu normalizacyjnego (p.k.n.);  
 -instrukcje, wytyczne, świadectwa dopuszczenia, atesty instytutu techniki budowlanej i straży pożarnej;  
 -instrukcje, wytyczne i warunki techniczne producentów i dostawców materiałów budowlano-instalacyjnych;  
 -przepisy techniczne instytucji kontrolujących jakość materiałów wykonywanych robót;

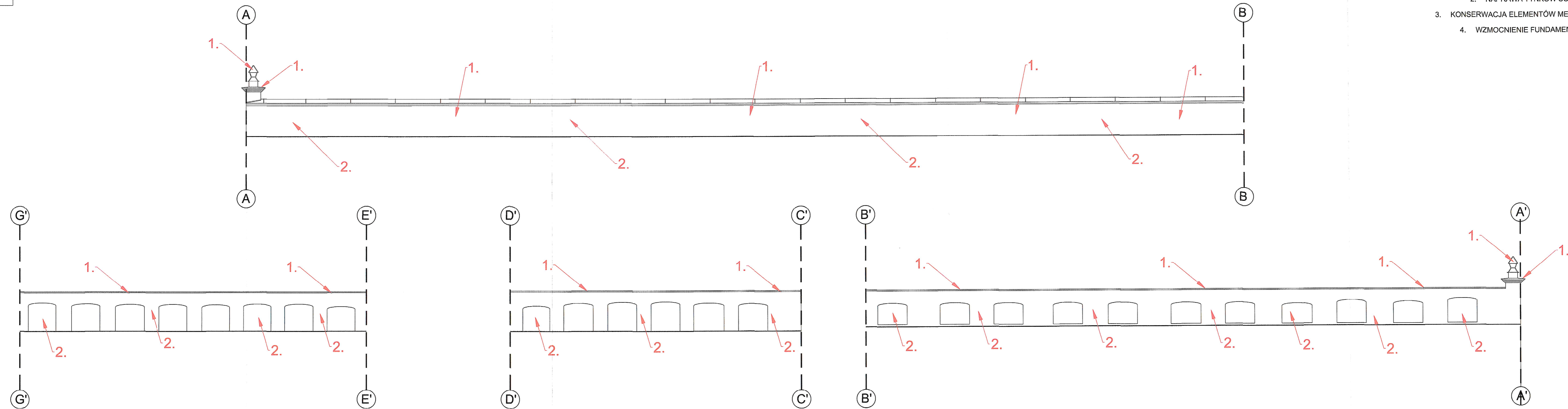
UWAGA!

PRZED PRZYSTĄPIENIEM DO PRAC NALEŻY ZWERYFIKOWAĆ WSZYSTKIE WYMIARY NA MIEJSCU. W PRZYPADKU JAKICHKOLWIEK NIEŚCISŁOŚCI WYMIAROWYCH LUB KOLIZJI MIĘDZYBRANŻOWYCH DOPUSZCZONE SĄ KOREKTY W PROJEKCIE ZATWIERDZONE PRZEZ KIEROWNIKA BUDOWY Z ZACHOWANIEM IDEII DANEGO ZAKRESU

 <b>ALEKSANDRA MATEUSZ ARCHITEKCI</b> <small>39-400 TARNORZEG, UL. TOPAZOWA 2 509 546 856 / 5 15 971 784</small>	
TEMAT	PRACE KONSERWATORSKIE ELEWACJI BRAMY WJAZDOWEJ WRAZ Z MUREM, PARKANOWYM PRZY KOŚCIELE PW. NMP I ŚW. MICHAŁA ARCHANIOLA W KUROWIE
LOKALIZACJA	DZ. NR 2574 ORAZ 2948, OBRĘB 0009 KURÓW, GMINA KURÓW, POWIAT PUŁAWSKI, WOJEWÓDZTWO LUBELSKIE, 24-170 KURÓW
INWESTOR	PARAFIA RZYMSKOKATOLICKA P.W. NAJŚWIĘTSZEJ MARYI PANNY I ŚWIĘTEGO MICHAŁA ARCHANIOLA W KUROWIE, UL. LUBELSKA 6, 24-170 KURÓW
BRANŻA	ARCHITEKTURA
PROJEKTANT	MATEUSZ WIĄCZKOWSKI
PRZEDMIOT RYSUNKU	WIDOKI ELEWACJI - STAN PROJEKTOWY ODCINKA A
FAZA PB	SKALA 1:100
	MARZEC 2024
	NR ARKUSZA
	PAB-04



ODCINEK B



**UWAGA!**  
 W sprawach nie określonych dokumentacją obowiązującą:  
 -prawo budowlane;  
 -warunki techniczne, jakim powinny odpowiadać budynki ich usytuowanie;  
 -warunki techniczne wykonania i odbioru robót budowlano-montażowych (wg. ministerstwa budownictwa i instytutu techniki budowlanej);  
 -normy polskiego komitetu normalizacyjnego (p.k.n.);  
 -instrukcje, wytyczne, świadectwa dopuszczenia, atesty instytutu techniki budowlanej i straży pożarnej;  
 -instrukcje, wytyczne i warunki techniczne producentów i dostawców materiałów budowlano-instalacyjnych;  
 -przepisy techniczne instytucji kontrolujących jakość materiałów wykonywanych robót;

**UWAGA!**  
 PRZED PRZYSTĄPIENIEM DO PRAC NALEŻY ZWERYFIKOWAĆ WSZYSTKIE WYMIARY NA MIEJSCU. W PRZYPADKU JAKICHKOLWIEK NIEŚCISŁOŚCI WYMIAROWYCH LUB KOLIZJI MIĘDZYBRANŻOWYCH DOPUSZCZONE SĄ KOREKTY W PROJEKCIE ZATWIERDZONE PRZEZ KIEROWNIKA BUDOWY Z ZACHOWANIEM IDEII DANEGO ZAKRESU

OZNACZENIA

1. PRZEGLĄD / WYMIANA OBRÓBEK BLACHARSKICH - WEDŁUG OPISU TECHNICZNEGO
2. NAPRAWA TYNKÓW ŚCIAN MURU - WEDŁUG OPISU TECHNICZNEGO
3. KONSERWACJA ELEMENTÓW METALOWYCH - WEDŁUG OPISU TECHNICZNEGO
4. WZMOCNIENIE FUNDAMENTÓW - WEDŁUG PROJEKTU TECHNICZNEGO

Biuro Architektury  
 Aleksandra Mateusz Architekci  
 ul. Władysława  
 24-100 Puławy, al. Królowska 11  
 25-716 Puławy, al. Królowska 11  
 25-716 Puławy, al. Królowska 11

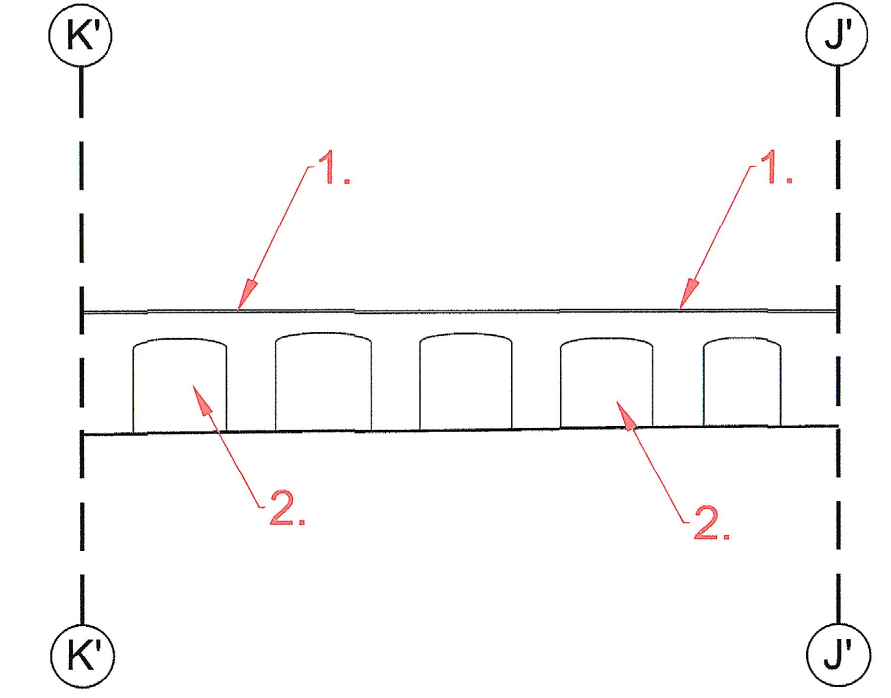
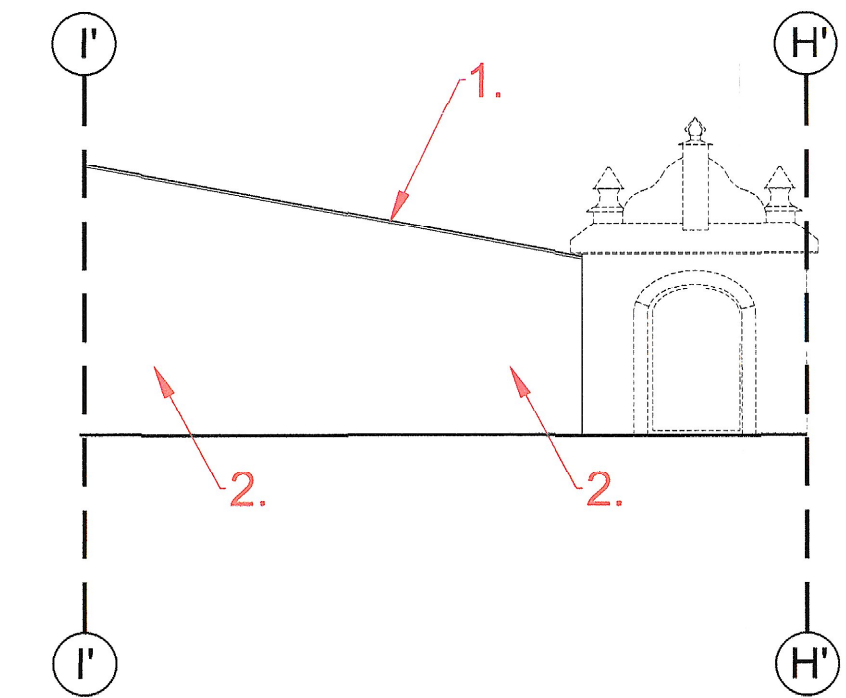
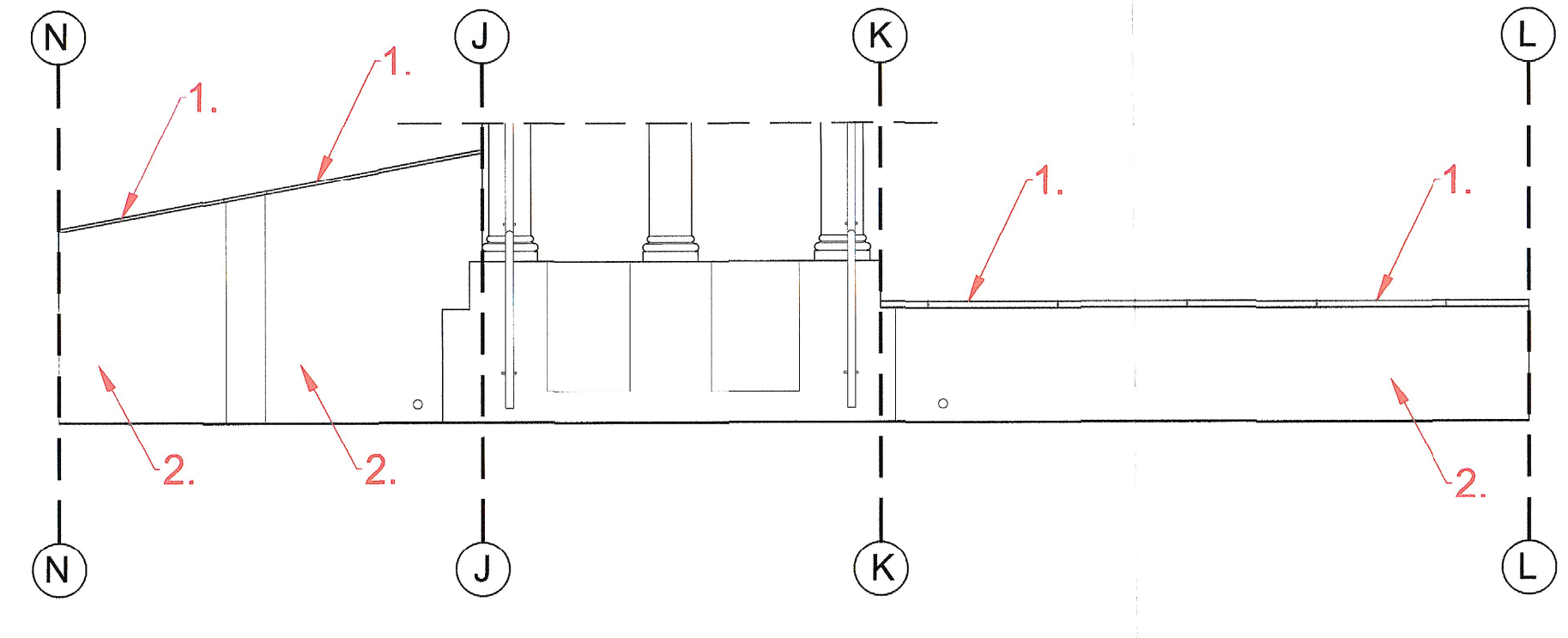
ALEKSANDRA MATEUSZ ARCHITEKCI <small>36-400 TARNORZEG, UL. TOPAZOWA 2          609 540 850 / 515 971 764</small>	
TEMAT	PRACE KONSERWATORSKIE ELEWACJI BRAMY WJAZDOWEJ WRAZ Z MUREM PARKANOWYM PRZY KOŚCIELE PW. NMP I ŚW. MICHAŁA ARCHANIOLA W KURÓWIE
LOKALIZACJA	DZ. NR 2574 ORAZ 2948, OBRĘB 3009 KURÓW, GMINA KURÓW, POWIAT PUŁAWSKI, WOJEWÓDZTWO LUBELSKIE, 24-170 KURÓW
INWESTOR	PARAFIA RZYMSKOKATOLICKA P.W. NAJSWIĘTSZEJ MARY PANNY I ŚWIĘTEGO MICHAŁA ARCHANIOLA W KURÓWIE, UL. LUBELSKA 6, 24-170 KURÓW
BRANŻA	ARCHITECTURA
PROJEKTANT	MATEUSZ WIĄCZKOWSKI <small>MPOIA/OBO/2018</small>
PRZEDMIOT RYSUNKU	WIDOKI ELEWACJI - STAN PROJEKTOWY ODCINKA B
FAZA PR	SKALA 1:100 <small>MARZEC 2024</small> <small>NR ARKUSZA</small> <small>PAB-05</small>

OZNACZENIA

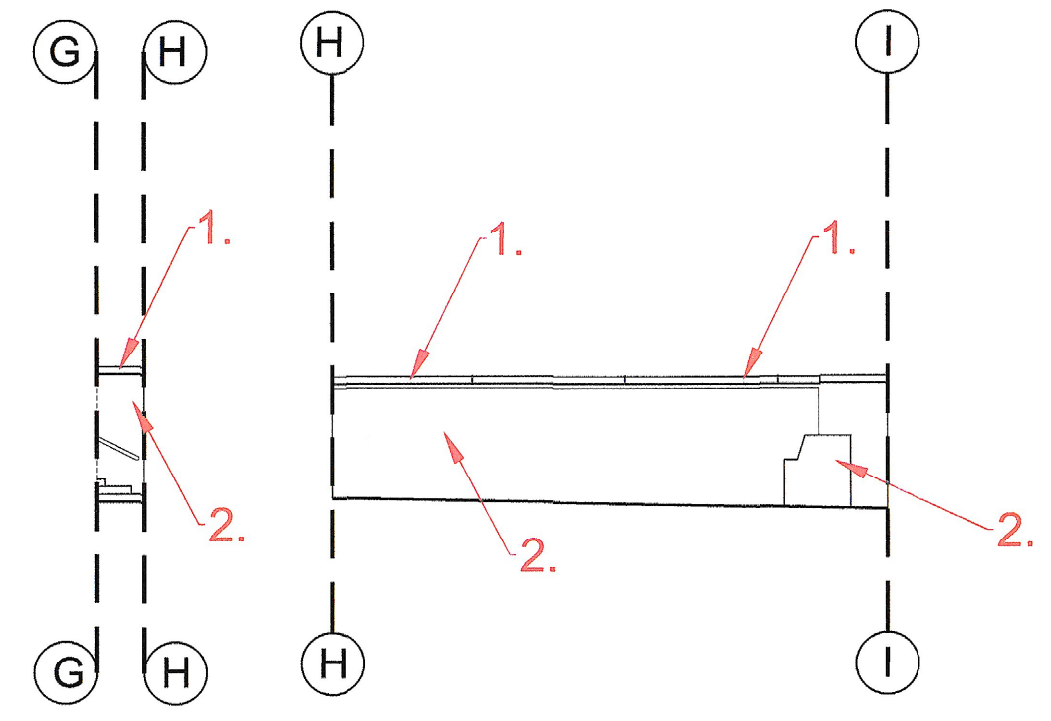
1. PRZEGLĄD / WYMIANA OBRÓBEK BLACHARSKICH - WEDŁUG OPISU TECHNICZNEGO
2. NAPRAWA TYNKÓW ŚCIAN MURU - WEDŁUG OPISU TECHNICZNEGO
3. KONSERWACJA ELEMENTÓW METALOWYCH - WEDŁUG OPISU TECHNICZNEGO
4. WZMOCNIENIE FUNDAMENTÓW - WEDŁUG PROJEKTU TECHNICZNEGO

Urząd Wojewódzki  
Konservator Zabytków  
ul. Krakowska 4  
20-030 Lublin  
tel. 22 632 81 80

ODCINEK D





ODCINEK F



**UWAGA!**  
W sprawach nie określonych dokumentacją obowiązują:  
-prawo budowlane;  
-warunki techniczne, jakim powinny odpowiadać budynki ich usytuowanie;  
-warunki techniczne wykonania i odbioru robót budowlano-montażowych (wg. ministerstwa budownictwa i instytutu techniki budowlanej);  
-normy polskiego komitetu normalizacyjnego (p.k.n.);  
-instrukcje, wytyczne, świadectwa dopuszczenia, atesty instytutu techniki budowlanej i straży pożarnej;  
-instrukcje, wytyczne i warunki techniczne producentów i dostawców materiałów budowlano-instalacyjnych;  
-przepisy techniczne instytucji kontrolujących jakość materiałów wykonywanych robót;

**UWAGA!**  
PRZED PRZYSTĄPIENIEM DO PRAC NALEŻY ZWERYFIKOWAĆ WSZYSTKIE WYMIARY NA MIEJSCU. W PRZYPADKU JAKICHKOLWIEK NIEŚCISŁOŚCI WYMIAROWYCH LUB KOLIZJI MIĘDZYBRANŻOWYCH DOPUSZCZONE SĄ KOREKTY W PROJEKCIE ZATWIERDZONE PRZEZ KIEROWNIKA BUDOWY Z ZACHOWANIEM IDEII DANEGO ZAKRESU

 <b>ALEKSANDRA MATEUSZ ARCHITEKCI</b> <small>35-400 TARNOPOLSKIE, UL. TOPAZOWA 2 509 548 855 / 515 971 784</small>			
TEMAT	PRACE KONSERWATORSKIE ELEWACJI BRAMY WJAZDOWEJ WRAZ Z MUREM PARKANOWYM PRZY KOŚCIELE PW. NMP I ŚW. MICHAŁA ARCHANIOLA W KUROWIE		
LOKALIZACJA	DZ. NR 2574 ORAZ 2948, OBRĘB 0009 KURÓW, GMINA KURÓW, POWIAT PUŁAWSKI, WOJEWÓDZTWO LUBELSKIE, 24-170 KURÓW		
INWESTOR	PARAFIA RZYMSKOKATOLICKA P.W. NAJŚWIETSZEJ MARYI PANNY I ŚWIĘTEGO MICHAŁA ARCHANIOLA W KUROWIE, UL. LUBELSKA 6, 24-170 KURÓW		
BRANŻA	ARCHITECTURA		
PROJEKTANT	MATEUSZ WIACKOWSKI	MPOIA/080/2018	
PRZEDMIOT RYSUNKU	WIDOKI ELEWACJI - STAN PROJEKTOWY ODCINKA D I F		
FAZA PB	SKALA 1:100	MARZEC 2024	NR ARKUSZA PAB-06

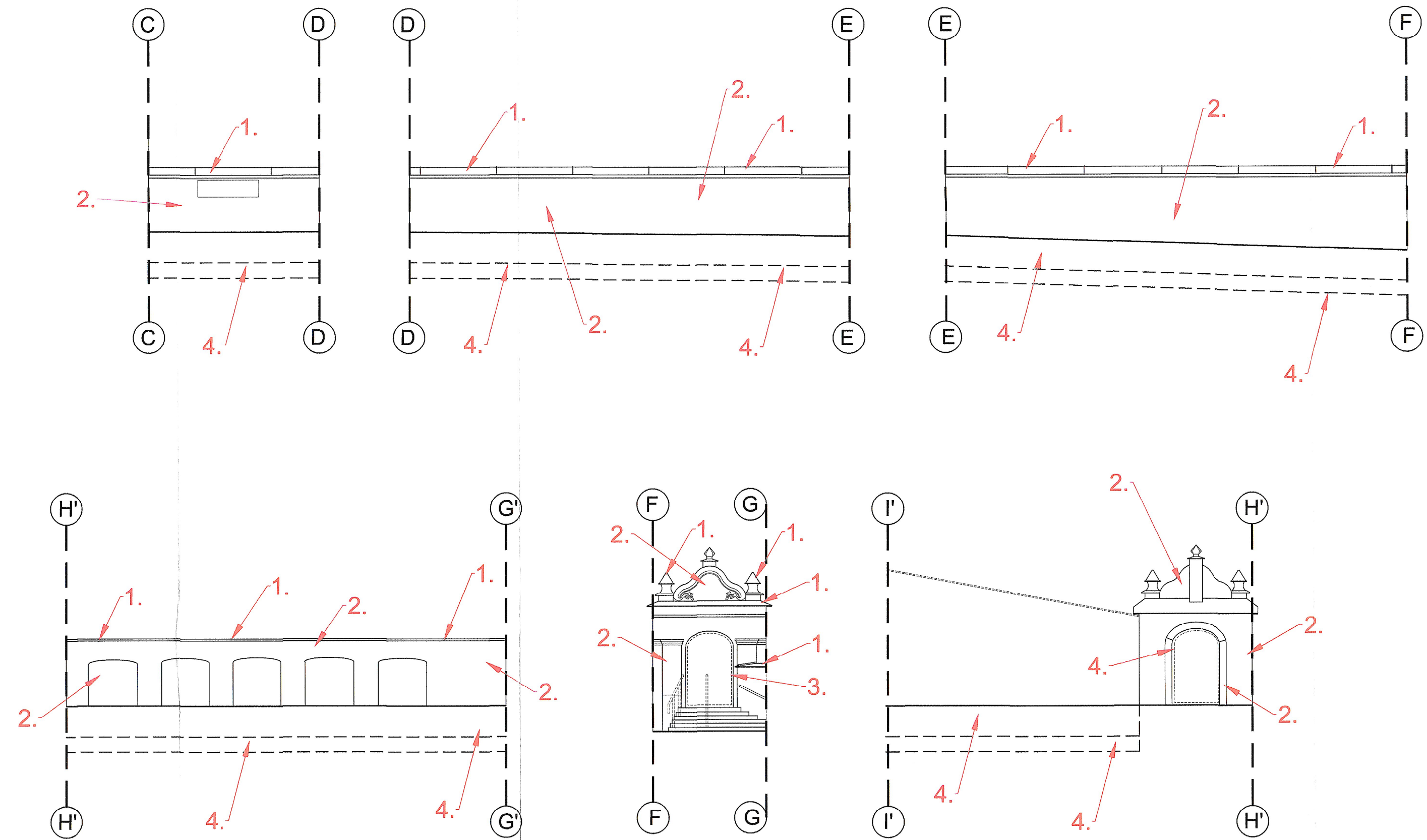
ODCINEK C



OZNACZENIA

1. PRZEGLĄD / WYMIANA OBRÓBEK BLACHARSKICH - WEDŁUG OPISU TECHNICZNEGO
2. NAPRAWA TYNKÓW ŚCIAN MURU - WEDŁUG OPISU TECHNICZNEGO
3. KONSERWACJA ELEMENTÓW METALOWYCH - WEDŁUG OPISU TECHNICZNEGO
4. WZMOCNIENIE FUNDAMENTÓW - WEDŁUG PROJEKTU TECHNICZNEGO

STAROSTWO POWIATOWE  
w Puławach  
24-100 Puławy, al. Królowej J. 16  
NIP 716-22-70-044, REGON 431029110  
-31-

Lubelski Wojewódzki  
Konservator Zabytków  
ul. Armii Ludowej 4  
20-031 Lublin  
tel. 22 632 51 31-52-37



 <b>ALEKSANDRA MATEUSZ ARCHITEKCI</b> <small>99-400 TARNORZEG, UL. TOPAZOWA 2 509 546 856 / 516 971 784</small>	
TEMAT	PRACE KONSERWATORSKIE ELEWACJI BRAMY WJAZDOWEJ WRAZ Z MUREM PARKANOWYM PRZY KOŚCIELE PW. NMP I ŚW. MICHAŁA ARCHANIOLA W KUROWIE
LOKALIZACJA	DZ. NR 2574 ORAZ 2948, OBRĘB 0009 KURÓW, GMINA KURÓW, POWIAT PUŁAWSKI, WOJEWÓDZTWO LUBELSKIE, 24-170 KURÓW
INWESTOR	PARAFIA RZYMSKOKATOLICKA P.W. NAJSWIETSZEJ MARYI PANNY I ŚWIĘTEGO MICHAŁA ARCHANIOLA W KUROWIE, UL. LUBELSKA 6, 24-170 KURÓW
BRANŻA	ARCHITEKTURA
PROJEKTANT	MATEUSZ WIACKOWSKI MPOIA/080/2018 
PRZEDMIOT RYSUNKU	WIDOKI ELEWACJI - STAN PROJEKTOWY ODCINKA C
FAZA PB	SKALA 1:100 MARZEC 2024 NR ARKUSZA PAB-07

## ZAŁĄCZNIKI

STAROSTWO POWIATOWE  
w Puławach  
24-100 Puławy, al. Królewska 16  
NIP 716-22-70-644, REGON 431029110  
-81-

TEMAT: PRACE KONSERWATORSKIE ELEWACJI BRAMY WJAZDOWEJ WRAZ Z MUREM PARKANOWYM PRZY  
KOŚCIELE PW. NARODZENIA NMP I ŚW MICHAŁA ARCHANIOŁA W KUROWIE

INWESTOR: PARAFIA NARODZENIA NMP I ŚW. MICHAŁA ARCHANIOŁA W KUROWIE, UL. LUBELSKA 6, 24-170  
KURÓW

ADRES: DZ. NR 2574, 2948, OBRĘB 0009 KURÓW, GMINA KURÓW, POWIAT PUŁAWSKI, WOJ. LUBELSKIE

FAZA: PROJEKT BUDOWLANY

PROJEKTANT: AMA MATEUSZ WIĄCKOWSKI, ul. TOPAZOWA 2, 39-400 TARNOBRZEG, NIP: 8672122682

MARZEC 2024 r.

PRACE KONSERWATORSKIE ELEWACJI BRAMY WJAZDOWEJ WRAZ Z MUREM PARKANOWYM PRZY KOŚCIELE PW. NMP I ŚW MICHAŁA  
ARCHANIOŁA W KUROWIE

STAROSTWO POWIATOWE  
w Puławach  
24-100 Puławy, al. Krolewska 19  
NIP 716-22-70-644, REGON 431029110  
-31-

**INFORMACJA O BEZPIECZEŃSTWIE I OCHRONIE ZDROWIA**

STAROSTWO POWIATOWE  
w Puławach  
24-100 Puławy, al. Królewska 19  
NIP 716-22-70-644, REGON 431029110  
-31-

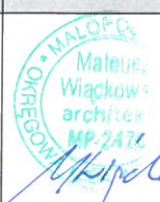
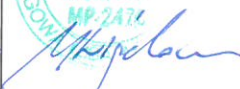
TEMAT: PRACE KONSERWATORSKIE ELEWACJI BRAMY WJAZDOWEJ WRAZ Z MUREM PARKANOWYM PRZY  
KOŚCIELE PW. NARODZENIA NMP I ŚW MICHAŁA ARCHANIOŁA W KUROWIE

INWESTOR: PARAFIA NARODZENIA NMP I ŚW. MICHAŁA ARCHANIOŁA W KUROWIE, UL. LUBELSKA 6, 24-170  
KURÓW

ADRES: DZ. NR 2574, 2948, OBRĘB 0009 KURÓW, GMINA KURÓW, POWIAT PUŁAWSKI, WOJ. LUBELSKIE

FAZA: PROJEKT BUDOWLANY

PROJEKTANT: AMA MATEUSZ WIĄCKOWSKI, ul. TOPAZOWA 2, 39-400 TARNOBRZEG, NIP: 8672122682

IMIĘ I NAZWISKO	SPECJALNOŚĆ	NR UPRAWNIEŃ	DATA	PODPIS
mgr inż. arch. Mateusz Wiackowski	Architektura	MPOIA/080/2018	03.2024	 

MARZEC 2024 r.

**STAROSTWO POWIATOWE**  
w Puławach  
24-100 Puławy, al. Królewska 19  
NIP 716-22-70-644, REGON 431029110

**1. Zakres robót dla całego zamierzenia budowlanego oraz kolejność realizacji poszczególnych obiektów**

TEMAT: PRZEBUDOWA I REMONT MURU OGRODZENIOWEGO KOŚCIOŁA NARODZENIA NMP I ŚW. MICHAŁA ARCHANIOŁA W KUROWIE ZLOKALIZOWANEGO NA DZIAŁKACH NUMER 2574 ORAZ 2948 OBRĘB 0009 KURÓW, GMINA KURÓW, POWIAT PUŁAWSKI, WOJ. LUBELSKIE

**2. Wykaz istniejących obiektów budowlanych**

Na terenie objętym opracowaniem znajduje się budynek kościoła wraz otaczającym go murem zewnętrznym.

**Wskazanie elementów zagospodarowania działki lub terenu, które mogą stwarzać zagrożenia bezpieczeństwa i zdrowia ludzi.**

Istniejący w tej części odcinka muru, przepust kablowy sieci elektroenergetycznej niskiego napięcia zachować w istniejącym kształcie bez zmian. skontrolować stan techniczny istniejącej rury osłonowej. w przypadku uszkodzenia bądź złego stanu, wymienić na nową.

**3. Przewidywane zagrożenia występujące podczas realizacji robót budowlanych**

Podczas realizacji robót budowlanych mogą wystąpić następujące zagrożenia:

A. Zagrożenia naturalne związane z wykonywaniem :

a.) robót na wysokości :

- upadek z wysokości,
- uderzenie spadającym przedmiotem osób pracujących na niższej kondygnacji,

b.) robót ciesielskich:

- upadek z wysokości,
- uderzenie spadającymi przedmiotami,
- stosowanie elektronarzędzi,
- transport ręczny, przygnięcie,

c.) robót murarskich i tynkarskich:

- j.w.,

d.) robót montażowych :

- zagrożenia związane z przemieszczaniem się ludzi i sprzętu
- ciężar, śliskie powierzchnie,

h.) robót spawalniczych :

- promieniowanie optyczne,
- zapylenie, poparzenie,
- zagrożenie pożarem i/lub wybuchem,
- porażenie prądem elektrycznym,
- używanie elektronarzędzi,

i.) robót dekarских i izolacyjnych :

- upadek z wysokości,
- poparzenie, pożar,

- wybuch lub zatrucie przy stosowaniu benzenu lub innych rozpuszczalników

j.) robót rozbiórkowych :

- obalenie, przygnięcie,

- ręczne prace transportowe

k.) robót budowlanych z użyciem materiałów wybuchowych :

STAROSTWO POWIATOWE  
w Puławach  
24-100 Puławy, al. Królewska 19  
NIP 716-22-70-644, REGON 431029110  
-31-

B. Zagrożenia związane z pracą i ruchem maszyn i urządzeń:

- od wirujących części maszyn i urządzeń, - podczas przemieszczania maszyn, urządzeń i środków transportowych,

- przy wykonywaniu przeglądów i napraw maszyn i urządzeń,

- podczas spawania elektrycznego i gazowego, a w szczególności na wysokości,

- podczas prac i przeglądów urządzeń elektroenergetycznych,

- podczas użytkowania maszyn i urządzeń niesprawnych, nie posiadających wymaganego świadectwa dopuszczenia przez dozór techniczny

C. Zagrożenia związane z czynnikami psychofizycznymi pracowników:

- lekceważenie zagrożenia,

- niezastosowanie się do poleceń kierownika budowy lub mistrza budowy,

- zmęczenie, zdenerwowanie, stres,

- nagłe zachorowanie, niedyspozycja fizyczna,

- niedostateczna koncentracja uwagi na wykonywanej czynności,

- zbyt niska lub zbyt wysoka temperatura

- zaskoczenie niespodziewanym zdarzeniem,

- nieprzestrzeganie obowiązujących instrukcji i zasad bhp.

D. Zagrożenie pożarem Zagrożenie pożarowe może wystąpić:

- podczas eksploatacji maszyn i urządzeń do robót ziemnych, budowlanych i drogowych, - w stacjach transformatorowo rozdzielczych i rozdzielniach elektrycznych,

- na stanowiskach pracy,

- w pomieszczeniach higieniczno-sanitarnych i socjalnych,

- składowanie materiałów pożarowo niebezpiecznych. Zagrożenie pożarowe mogą stanowić: - zwarcia w instalacji elektrycznej, - nieszczelność przewodów paliwowych i ciśnieniowych,

- zaproszenie ognia na skutek prowadzenia prac spawalniczych.

Ponadto zagrożenie pożarowe mogą stworzyć osoby postronne działaniem umyślnym.

E. Sytuacje nadzwyczajne – klęska żywiołowa, katastrofa budowlana

- zalanie, podtopienie,

- obalenie, zerwanie konstrukcji,

- osunięcie, erozja gruntu.

Na stanowiskach pracy mogą wystąpić inne zagrożenia nie ujęte w w/w punktach.

Pozostałe nieprzewidziane wyżej zagrożenia, mogące wystąpić podczas realizacji robót budowlanych wynikające z doboru technologii i narzędzi przez wykonawcę należy uwzględnić w „ Planie BIOZ ”.



STAROSTWO POWIATOWE  
w Puławach

24-100 Puławy  
NIP 716-22-70-644, REGON 142102911

#### 4. Wskazanie sposobu prowadzenia instruktażu pracowników przed przystąpieniem do realizacji robót szczególnie niebezpiecznych

Prace należy prowadzić zgodnie z Rozporządzeniem Ministra Pracy i Polityki Socjalnej w sprawie ogólnych przepisów bezpieczeństwa i higieny pracy, Rozporządzeniem Ministra Infrastruktury w sprawie bezpieczeństwa i higieny pracy podczas wykonywania robót budowlanych;

Wszyscy uczestnicy procesu budowlanego współdziałają ze sobą w zakresie bezpieczeństwa i higieny pracy w procesie przygotowania i realizacji budowy. Wszystkie osoby przebywające na terenie budowy obowiązują stosowanie niezbędnych środków ochrony indywidualnej. Bezpośredni nadzór nad bezpieczeństwem i higieną pracy na stanowiskach pracy sprawują kierownik robót oraz mistrz budowlany, stosownie do zakresu obowiązków. Przed przystąpieniem do realizacji robót szczególnie niebezpiecznych konieczne jest przeprowadzenie instruktażu robotników celem określenia zasad postępowania w przypadku wystąpienia zagrożenia. Instruktaż powinien obejmować w szczególności imienny podział pracy, kolejność wykonywania zadań, wymagania bezpieczeństwa i higieny pracy przy poszczególnych czynnościach.

Wykaz stanowisk pracy na których występują szczególnie duże zagrożenia dla zdrowia oraz zagrożenia wypadkowe określa każdy pracodawca.

#### Wykaz wymaganych szkoleń bhp:

- Kierownik budowy i Mistrz budowy

##### A.) Szkolenie wstępne

- Instruktaż ogólny
- Instruktaż stanowiskowy
- Szkolenie podstawowe dla osób kierujących pracownikami

##### B.) Szkolenie okresowe bhp dla osób kierujących pracownikami

- Pracownicy zatrudnieni na robotniczych stanowiskach pracy

##### C.) Szkolenie wstępne

- Instruktaż ogólny
- Instruktaż stanowiskowy
- Szkolenie podstawowe

Szkoleniu wstępnemu pracownicy powinni być poddani przed przystąpieniem do wykonywania prac szczególnie niebezpiecznych. Na robotniczych stanowiskach pracy, na których występują szczególnie duże zagrożenia dla zdrowia pracowników oraz zagrożenia wypadkowe, szkolenie podstawowe powinno być przeprowadzone przed rozpoczęciem pracy na tych stanowiskach.

Szkolenie pracowników w zakresie instruktażu ogólnego i stanowiskowego przeprowadzić mogą zarówno kierownik budowy jak i mistrz budowy pod warunkiem że posiadają aktualne szkolenie podstawowe lub okresowe w zakresie bhp dla osób kierujących pracownikami. Instruktaż stanowiskowy na stanowisku pracy winien być zakończony egzaminem, przed komisją złożoną z

kierownika budowy i mistrza budowy. Instruktaż należy przeprowadzać przy zmianie stanowiska i/lub technologii prowadzonych robót.

Przeszkolenie w zakresie szkolenia podstawowego pracownicy zatrudnieni na robotniczych stanowiskach pracy powinni odbyć w specjalistycznych ośrodkach szkoleniowych.

STAROSTWO POWIATOWE  
w Puławach  
24-100 Puławy, al. Królewska 19  
tel. 71 612-70-644, REGON 431029110  
-31-

#### D.) Szkolenie okresowe

Z uwagi na wykonywanie prac szczególnie niebezpiecznych (praca na wysokości) szkolenie okresowe pracownicy powinni odbywać nie rzadziej jak raz do roku.

#### Zalecane formy przeprowadzania szkoleń:

Instruktaż, pokaz, wykład, pogadanka, kurs, seminarium – z wykorzystaniem foliogramów, filmów, przeźrocz, naturalnych pomocy, a to: maszyn i urządzeń, środków ochrony indywidualnej oraz drukowanych materiałów.

Zakres tematyczny instruktażu: Szczegółowy program szkolenia powinien uwzględniać tematykę (czynniki i zagrożenia) charakterystyczne dla rodzajów prac wykonywanych przez uczestników szkolenia.

Uwaga: Pracownicy nadzoru technicznego powinni posiadać uprawnienia do sprawowania samodzielnych funkcji technicznych w budownictwie. Pracownicy obsługujący maszyny i urządzenia, które wymagają specjalnych kwalifikacji powinni legitymować się świadectwem potwierdzającym posiadanie takich kwalifikacji.

#### **5. Środki techniczne i organizacyjne, zapobiegające niebezpieczeństwom wynikającym z wykonywania robót budowlanych w strefach szczególnego zagrożenia zdrowia lub w ich sąsiedztwie, w tym zapewniających bezpieczną i sprawną komunikację, umożliwiającą szybką ewakuację na wypadek pożaru, awarii i innych zagrożeń.**

Wykonawca przed przystąpieniem do wykonywania robót budowlanych jest obowiązany opracować instrukcję bezpiecznego ich wykonania i zaznajomić z nią pracowników w zakresie wykonywanych przez nich robót. Wykonawca powinien dysponować planem ewakuacji i architektonicznym obiektem, w tym rozmieszczenia punktów newralgicznych takich jak węzły energetyczne, wodne, które mogą być udostępniane w chwili zagrożenia na żądanie kierującego akcją pomocową,

- ✓ należy zapewnić dojazd do obiektu dla jednostek ratowniczych,
- ✓ bezwzględnie stosować zgodnie z PN oznaczenia miejsc niebezpiecznych,
- ✓ organizować stanowiska pracy zgodnie z przepisami i zasadami bhp, stosując wszystkie wymagania Rozporządzenia Ministra Infrastruktury w sprawie bhp podczas wykonywania robót budowlanych oraz Rozporządzenie Ministra Pracy i Polityki Socjalnej w sprawie ogólnych przepisów bhp - do pracy dopuszczać tylko pracowników posiadających aktualne szkolenia bhp w tym stanowiskowe oraz aktualne badania lekarskie bez przeciwwskazań do wykonywania danej pracy,
- ✓ zapewnić i egzekwować używanie przez pracowników środków ochrony indywidualnej i zbiorowej zabezpieczających przed wypadkiem,
- ✓ dbać o bezpieczny i higieniczny stan pomieszczeń pracy,

URZĘDZYSTWO POWIATOWE  
w Puławach

ul. Puławy, al. Wolności 10  
ul. 710-22-70-644, REGON 431029110

- ✓ tworzyć dobrą atmosferę wśród pracowników,
- ✓ na terenie budowy należy rozmieścić znaki ewakuacyjne oraz sprzęt pożarowy,
- ✓ w pomieszczeniach higieniczno-sanitarnych i socjalnych powinna się znajdować kompletnie wyposażona apteczka pierwszej pomocy przedlekarskiej, - wskazać osoby przeszkolone w zakresie udzielania pierwszej pomocy przedlekarskiej,
- ✓ pracownicy winni informować osoby kierownictwa i dozoru o bezpośrednim zagrożeniu życia i zdrowia.
- ✓ dla wszystkich stanowisk pracy na budowie należy opracować ocenę ryzyka zawodowego i o ryzyku tym poinformować pracowników,
- ✓ należy przestrzegać przepisów regulujących zasady wykonywania ręcznych prac transportowych. Wszyscy uczestnicy procesu budowlanego współdziałają ze sobą w zakresie bezpieczeństwa i higieny pracy w procesie przygotowania i realizacji budowy. Wszystkie osoby przebywające na terenie budowy obowiązują stosowanie niezbędnych środków ochrony indywidualnej.

nadzór nad bezpieczeństwem i higieną pracy na stanowiskach pracy sprawują kierownik robót oraz mistrz budowlany, stosownie do zakresu obowiązków.

Miejsca prowadzenia robót budowlanych stosownie do rodzaju zagrożenia muszą być wydzielone i oznakowane oraz odpowiednio zabezpieczone. Strefy gromadzenia i usuwania odpadów należy wygrodzić i oznakować. Odpady należy usuwać w sposób ograniczający ich rozrzut i pylenie. Elementy, które mogą ulec przewróceniu w czasie montażu lub wznoszenia należy odpowiednio zabezpieczyć. Przed rozpoczęciem robót budowlanych należy ustalić istniejące trasy przebiegu mediów i instalacji i zapoznać z symbolami oznaczeń tych tras osoby wykonujące roboty budowlane. Teren budowy należy wyposażać w niezbędny osprzęt do gaszenia pożaru. W pomieszczeniach zamkniętych należy zapewnić wymianę powietrza, wynikającą z potrzeb bezpieczeństwa pracy. Jeżeli światło naturalne jest niewystarczające do wykonywania robót należy stosować oświetlenie sztuczne.

Przechowywanie i przemieszczanie materiałów, wyrobów, substancji oraz preparatów niebezpiecznych na terenie budowy winno odbywać się w sposób eliminujący powstawanie zagrożenia dla zdrowia ludzi. Granice obszarów wewnętrznych i zewnętrznych stref ochronnych, takich jak strefy magazynowania i składowania materiałów, wyrobów, substancji oraz preparatów niebezpiecznych, strefy pracy sprzętu zmechanizowanego i pomocniczego powinny być wydzielone i oznakowane.

Szczególność ostrożność należy zachować w trakcie wykonywania prac na wysokości. Prace na wysokości powyżej 1 m należy wykonywać z pomostów rusztowań. Wykonywanie tych prac z drabin przystawnych jest zabronione. Do zabezpieczeń stanowisk pracy na wysokości, przed upadkiem z wysokości, należy stosować środki ochrony zbiorowej, w szczególności balustrady, siatki ochronne i siatki bezpieczeństwa. Stosowanie środków ochrony indywidualnej, w szczególności takich jak szelki bezpieczeństwa jest dopuszczalne, gdy nie ma możliwości stosowania środków ochrony zbiorowej. Stanowiska pracy o niestałym charakterze należy poddawać sprawdzeniu pod względem ich stabilności, zamocowań i zabezpieczeń przed upadkiem osób i przedmiotów. Sprawdzenia należy dokonać po każdej zmianie usytuowania, po każdej przerwie w pracy trwającej dłużej niż 7 dni. Osoba wykonująca roboty na dachu o nachyleniu powyżej 20%, jeżeli nie stosuje się rusztowań ochronnych,

jest obowiązana stosować środki ochrony indywidualnej lub inne urządzenia ochronne. Ciężkie powini być wyposażeni w zasobniki na narzędzia ręczne, uniemożliwiające wypadnięcie narzędzi oraz nieutrudniające swobody ruchu. W czasie montażu lub demontażu desek należy zapewnić środki zabezpieczające przed możliwością zawalenia się konstrukcji usztywniających i rozpierających. O kolejności montażu i demontażu poszczególnych elementów decydują kierownik robót oraz mistrz budowlany.

Maszyny i inne urządzenia techniczne oraz narzędzia zmechanizowane powinny być montowane, eksploatowane i obsługiwane zgodnie z instrukcją producenta oraz spełniać wymagania określone w przepisach dotyczących systemu oceny zgodności. Maszyny i inne urządzenia techniczne, podlegające dozorowi technicznemu, mogą być używane na terenie budowy tylko wówczas, jeżeli wystawiono dokumenty uprawniające do ich eksploatacji. Wykonawca, użytkujący maszyny i inne urządzenia techniczne, niepodlegające dozorowi technicznemu, powinien udostępnić organom kontroli dokumentację techniczno – ruchową lub instrukcję obsługi tych maszyn lub urządzeń. Operatorzy lub maszyniści żurawi, maszyn budowlanych, kierowcy wózków i innych maszyn o napędzie silnikowym powinni posiadać wymagane kwalifikacje.

Roboty związane z podłączaniem, sprawdzaniem, konserwacją i naprawą instalacji i urządzeń elektrycznych mogą być wykonywane wyłącznie przez osoby posiadające odpowiednie uprawnienia. Wykonawca, użytkujący maszyny i inne urządzenia techniczne, niepodlegające dozorowi technicznemu, udostępnia organom kontroli dokumentację techniczno-ruchową lub instrukcję obsługi tych maszyn lub urządzeń. Wykonawca zapoznaje pracowników z w/w dokumentacją, przed dopuszczeniem ich do wykonywania robót.

Maszyny i inne urządzenia techniczne eksploatuje się, konserwuje i naprawia zgodnie z instrukcją producenta, w sposób zapewniający ich sprawne funkcjonowanie. Maszyny i inne urządzenia techniczne powinny być: utrzymane w stanie zapewniającym ich sprawność; stosowane wyłącznie do prac, do jakich zostały przeznaczone; obsługiwane przez przeszkolone osoby. Przeciążanie maszyn i innych urządzeń technicznych ponad dopuszczalne obciążenia robocze jest zabronione, z wyjątkiem przeciążeń dokonanych w czasie badań i prób. W przypadku stwierdzenia w czasie pracy uszkodzenia maszyny lub innego urządzenia technicznego należy je niezwłocznie unieruchomić i odłączyć dopływ energii. Używanie narzędzi uszkodzonych jest zabronione. Narzędzia do pracy udarowej nie mogą mieć: uszkodzonych zakończeń roboczych; pęknięć, zadr i ostrych krawędzi w miejscu ręcznego uchwytu; rękojeści krótszych niż 0,15 m. Obsługa pistoletu do wstrzeliwania kołków może być powierzona wyłącznie osobie posiadającej wymagane uprawnienia. Narzędzia ręczne o napędzie elektrycznym należy kontrolować zgodnie z instrukcją producenta. Wyniki kontroli powinny być odnotowywane i przechowywane przez kierownika budowy. Pracy przy spawaniu i cięciu metali prowadzić zgodnie ze szczegółowymi wymaganiami bezpieczeństwa i higieny pracy, zawartymi w odpowiednich przepisach.

Teren budowy powinien być ogrodzony, odpowiednio oznakowany i strzeżony przed dostępem osób nieupoważnionych. Przed przystąpieniem do realizacji robót szczególnie niebezpiecznych konieczne jest przeprowadzenie instruktażu robotników celem określenia zasad postępowania w przypadku wystąpienia zagrożenia. Instruktaż powinien obejmować w szczególności

STAROSTWO POWIATOWE

w Puławach

24-100 Puławy, ul. Rymiewska 15

NIP 716-22-79-644 REGON 140107011

imienny podział pracy, kolejność wykonywania zadań, wymagania bezpieczeństwa i higieny pracy przy poszczególnych czynnościach. Pracownicy na budowie muszą stosować środki ochrony indywidualnej, zabezpieczające przed skutkami zagrożeń. Prace szczególnie niebezpieczne prowadzić pod nadzorem wyznaczonych w tym celu osób, posiadających odpowiednie kwalifikacje i uprawnienia.

Na terenie budowy powinny być zlokalizowane pomieszczenia higieniczno-sanitarne dla pracowników. Należy zapewnić wszystkim pracownikom wodę zdatną do picia lub inne napoje. Przed rozpoczęciem budowy kierownik budowy jest obowiązany sporządzić lub zapewnić sporządzenie planu bezpieczeństwa i ochrony zdrowia, uwzględniając specyfikę obiektu budowlanego i warunki prowadzenia robót budowlanych.

Na budowie w widocznym miejscu umieścić tablicę informacyjną oraz ogłoszenie zawierające dane dotyczące bezpieczeństwa pracy i ochrony zdrowia.

mgr inż. arch. Mateusz Wiąckowski

